

การผลิตซ้ำทางวัฒนธรรมเมืองหลวงพระบางภายใต้กระแส เมืองมรดกโลก

Reproduction of the Cultural Heritage of Luang Prabang under the Current World Heritage City

กิตติกรณ์ บำรุงบุญ¹

บทคัดย่อ

บทความนี้ผู้เขียนมีเป้าหมายเพื่อที่จะชี้ให้เห็นถึงการทำความเข้าใจเมืองหลวงพระบางในฐานะของเมืองมรดกโลกที่ปัจจุบันได้กลายเป็นพื้นที่แห่งการปะทะสังสรรค์ระหว่างความเป็นอดีตและกระแสการเปลี่ยนแปลงของเมืองหลวงพระบาง ที่ดำรงอยู่ในสถานะภาพของการเป็น ‘เมืองมรดกโลกทางวัฒนธรรม’ ของ UNESCO และดำรงตนอยู่ในกระแสของอุตสาหกรรมการท่องเที่ยวเพื่อบริโภค ‘อดีต’ ในความหมายของวัฒนธรรมระดับโลก ที่ได้หวนกลับคืนไปหา ‘อดีต’ ของหลวงพระบาง มาใช้ในการธำรงรักษาสถานภาพของเมืองมรดกโลกและเมืองท่องเที่ยวทางวัฒนธรรมของโลก ซึ่งได้กลายเป็นบริบทสำคัญของพื้นที่ทางสังคมใหม่ที่ส่งผลต่อการประดิษฐ์สร้าง ‘ความทรงจำใหม่’ และการผลิตซ้ำทางวัฒนธรรม เพื่อใช้ในการต่อรอง ระหว่าง ‘ท้องถิ่น’ กับ ‘โลกาภิวัตน์’

¹ รองศาสตราจารย์ ประจำหลักสูตรสาขาวิชาศิลปกรรม คณะมนุษยศาสตร์และสังคมศาสตร์ มหาวิทยาลัยราชภัฏมหาสารคาม

ABSTRACT

This article aims to point out the understanding of the Luang Prabang, the status of the world heritage site has now become an area of interaction between the past and the transformation of the capital city. The existence of the status of being and it is in the trend of the tourism industry to consume the ‘past’ in the meaning of global culture to return to the ‘past’ of Luang Prabang. It is used to maintain the status of World Heritage Cities and World Cultural Tourism Cities. It has become a critical new social space that influences inventions of ‘new memories’ and cultural reproduction to use between ‘local’ and ‘globalization’.

บทนำ

บทความนี้ผู้เขียนมีเป้าหมายเพื่อที่จะชี้ให้เห็นถึงการทำความเข้าใจเมืองหลวงพระบางในฐานะของเมืองมรดกโลกที่ปัจจุบันได้กลายเป็นพื้นที่แห่งการปะทะสังสรรค์ระหว่างความเป็นอดีตและกระแสการเปลี่ยนแปลงของเมืองหลวงพระบาง ที่ดำรงอยู่ในสภาพของการเป็น ‘เมืองมรดกโลกทางวัฒนธรรม’ ทั้งนี้ ผู้เขียนจะอธิบายพัฒนาการของ ‘หลวงพระบาง’ แห่งราชอาณาจักรลาวล้านช้างผ่านมุมมองพื้นที่ทางสังคมศาสตร์ โดยใช้แนวคิด “พื้นที่” (Place / Space) ของอองรี เลอแพบว์² (Lefebvre) เป็นโครงสร้างความคิดในการพรรณนาวิเคราะห์ ซึ่งเลอแพบว์ได้ศึกษา ‘พื้นที่’ ในมิติของการผลิตสร้างและผลิตซ้ำความสัมพันธ์ทางสังคม ไว้ในหนังสือ The Production of Space เขาอธิบายว่า “พื้นที่” คือ ผลผลิตจากการให้ความหมายของผู้คนในสังคม ซึ่งสามารถกล่าวได้ว่า ‘พื้นที่’ เป็น ‘ผลิตภัณฑ์’ (Product) ของสังคม อันเป็นผลจากจินตนาการและปฏิบัติการทางสังคม นอกจากนี้ การผลิตพื้นที่ยังรวมถึงการ ‘กำกับควบคุม’ พื้นที่ ด้วยอำนาจต่าง ๆ รวมทั้งการ

² Lefebvre Henri. The Production of Space. 1991.

ปกครอง นอกจากนี้เลอแพบวียังได้เปิดมุมมองต่อพื้นที่ในมิติ ‘เทคนิควิทยาของการสร้างพื้นที่’ หรือ Technologies of Spaces อาทิ การทำให้พื้นที่กลายเป็น ‘พื้นที่ศักดิ์สิทธิ์’ ที่เลอแพบวียเรียกว่า “การทำพื้นที่ให้บริสุทธิ์ผุดผ่องนายก่องงูซา” (The Purification of Space) ซึ่ง ไชยรัตน์ เจริญสินโอฬาร³ ได้กล่าวถึงกรณีการสร้าง ‘ความศักดิ์สิทธิ์’ ให้กับพื้นที่ว่า มีความหมายรวมไปถึงการสร้างพื้นที่ส่วนตัว พื้นที่สาธารณะ พื้นที่ทำงาน พื้นที่พักผ่อน พื้นที่เมือง ชนบท ธรรมชาติ ฯลฯ ซึ่งถูกประดิษฐ์สร้างขึ้นด้วยการกำหนดบทบาท และหน้าที่ที่เฉพาะเจาะจงของพื้นที่นั้นๆ เพื่อป้องกันมิให้มีการล่วงละเมิดขณะเดียวกันก็มีการกำหนดกติกา และผู้พิทักษ์ความศักดิ์สิทธิ์ หรือ ‘กติกา’ ของพื้นที่ ซึ่งเปลี่ยนแปลงไปในแต่ละยุคสมัยกในประเด็นเรื่อง ‘การเปลี่ยนแปลง’ ในพื้นที่ หรือ ‘พื้นที่ที่ถูกเปลี่ยนแปลง’ เป็นอีกประเด็นสำคัญหนึ่งที่ ชยันต์ วรรธนะภูติ ได้เชื่อมโยงมาสู่การเป็นบริบทในการทำความเข้าใจ ‘พื้นที่ที่เปลี่ยนแปลงไป’ อันเป็นผลมาจากเมื่อ ‘คน’ ได้เข้าไปประกอบและดัดแปลงพื้นที่เพื่อวัตถุประสงค์บางอย่าง ทำให้เรามองเห็นวิธีการที่คนผูกโยง ‘พื้นที่’ กับความคิดและปฏิบัติการทางสังคมด้านต่างๆ ประการสำคัญ ด้วย ‘คน’ มีความทรงจำและผูกพันกับพื้นที่ จึงให้ความหมายต่อพื้นที่ด้วยการสร้างตำนาน เรื่องราว รวมถึงความหมายทางจิตวิญญาณ และภูมิปัญญา ที่คนในพื้นที่สร้างขึ้นและสืบทอดให้กับคนรุ่นหลัง ในความเชื่อที่คล้ายคลึงกัน ชยันต์ วรรธนะภูติ^{4,5} ได้อธิบายว่า เราสามารถพิจารณา ‘อัตลักษณ์’ ของกลุ่มคน ผ่านพื้นที่ในรูปของพิธีกรรม หรือ ‘พื้นที่พิธีกรรม’ (Ritual Space) ได้โดยตรง ทั้งนี้เพราะว่าพิธีกรรมต่างๆ อาทิ ราชาพิธี ศาสนพิธี แม้กระทั่งงานศพ ได้สะท้อนอัตลักษณ์ของผู้คนกลุ่มนั้นๆ ในบริบทของ ‘พื้นที่’ และ ‘เวลา’ นอกจากนี้ ยังสามารถพิจารณาพื้นที่พิธีกรรมได้หลายมิติ กล่าวคือ 1) พิธีกรรมในมิติการแสดง หรือความเป็น Drama ซึ่งเมื่อมองพิธีกรรมในมิตินี้จะสามารถวิเคราะห์พิธีกรรมว่า เป็นการแสดงเพื่ออะไร ใครเป็นผู้แสดง ใครเป็นผู้ชมการแสดง คนในสังคมหรือนักท่องเที่ยว หรือเป็น

³ ไชยรัตน์ เจริญสินโอฬาร. วาทกรรมการพัฒนา: อำนาจ ความรู้ ความจริง เอกลักษณ์และความเป็นอื่น. 2542. หน้า 184.

⁴ ชยันต์ วรรธนะภูติ. “ ‘คนเมือง’ : ตัวตน การผลิตซ้ำสร้างใหม่ และพื้นที่ทางสังคมของคนเมือง,” ศึกษาสาstras. 30(2) : 19, 2546.

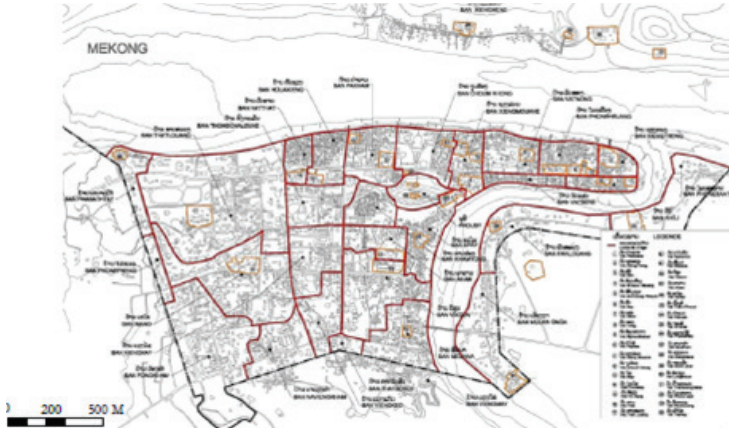
⁵ ชยันต์ วรรธนะภูติ. “ ‘คนเมือง’ : ตัวตน การผลิตซ้ำสร้างใหม่ และพื้นที่ทางสังคมของคนเมือง,” ศึกษาสาstras. 30(2) : 20-21, 2546.

การแสดงเพื่อคงความเป็นกลุ่มชนนั้นๆ ให้ดำรงอยู่ 2) พิธีกรรมในมิติสำนึกของกลุ่มคนที่ประกอบพิธีกรรม 3) พิธีกรรมในมิติของตัวบท (Text) และบริบท (Context) เพื่อ “อ่าน” ความเป็นคนกลุ่มนั้นผ่านประเพณีพิธีกรรม 4) พิธีกรรมในมิติความทรงจำทางสังคม (Social Memory) พิธีกรรมจะเป็นการร่อนหรือกรองสัญญาณที่สืบทอดมาจากบรรพชน การประกอบพิธีกรรมจึงเป็นการต่อยอด และบอกเล่าเรื่องราวที่เคยเชื่อเคยทำของคนรุ่นหนึ่งสู่อีกรุ่นหนึ่ง รวมทั้งเครื่องแต่งกายในพิธีกรรม ที่สามารถบ่งบอกว่า พวกเขามีความเป็นมาอย่างไร กระนั้นพิธีกรรมก็ได้ดำรงอยู่อย่างตายตัว แต่พิธีกรรมต้องปรับเปลี่ยนไปตามบริบทสังคมการศึกษา “พื้นที่พิธีกรรม” จึงต้องมองให้เห็นการ “เปลี่ยนแปลง” ซึ่งสามารถพิจารณาในส่วนประกอบที่ปรับเปลี่ยนไป อาทิ เครื่องแต่งกาย เครื่องประกอบพิธีกรรม ศิลปกรรม ประติมากรรม และสถาปัตยกรรม แต่ถึงอย่างไรก็ตามในบทความชิ้นนี้ผู้เขียนต้องการจะมอง “การผลิตซ้ำทางวัฒนธรรม” ในฐานะสิ่งประดิษฐ์ของพื้นที่ทางความคิด พื้นที่ที่พิธีกรรม และการต่อรองภายใต้กระแสการเปลี่ยนแปลงทางวัฒนธรรมที่ถูกประจุไว้ด้วยความหมาย (Coded Space) ตามมุมมองในมิติทางสังคมศาสตร์

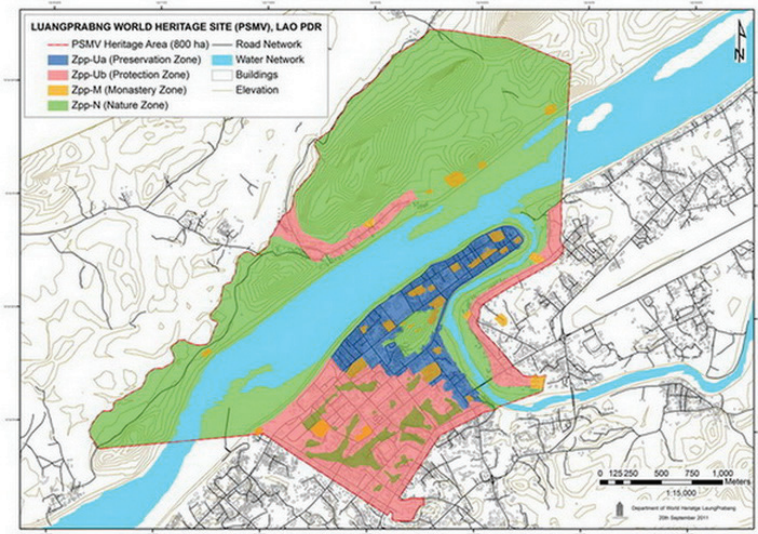
หลวงพระบาง มรดกโลก

ประเทศสาธารณประชาธิปไตยประชาชนลาว มีประชากรประมาณห้าล้านคน ครอบคลุมพื้นที่ 236,800 ตารางกิโลเมตร หลวงพระบางหรืออาณาจักรล้านช้าง ในอดีตหลวงพระบางเคยเป็นเมืองหลวงเก่าของลาวมาก่อน เมื่อองค์การ UNESCO ยกให้หลวงพระบางเป็นเมืองมรดกโลก ชื่อของหลวงพระบางจึงเป็นที่รู้จักในการท่องเที่ยวที่มีชื่อเสียงมากที่สุดของลาว

ตัวเมืองหลวงพระบางนั้นตั้งอยู่ริมแม่น้ำคานไหลมาบรรจบกับแม่น้ำโขงตามประวัติศาสตร์ของเมืองหลวงพระบางนั้นพระเจ้าฟ้างุ้มได้รวบรวมแว่นแคว้นต่างๆของชนเผ่าไท-ลาวในเขตลุ่มน้ำโขง แม่น้ำคาน แม่น้ำอู ก่อตั้งอาณาจักรล้านช้าง ณ ดินแดนริมน้ำโขงซึ่งคือหลวงพระบาง ในอีกมิติของเมืองหลวงพระบางนอกจากจะมีวัด วัง หรือบ้านเรือนยุคอาณานิคมแล้ว หลวงพระบางยังเป็นเมืองสำคัญที่สุดโดยเฉพาะในมิติทางวัฒนธรรม



ภาพที่ 1 แผนที่เมืองมรดกโลกหลวงพระบาง
(Boccardi & Logan,2007)

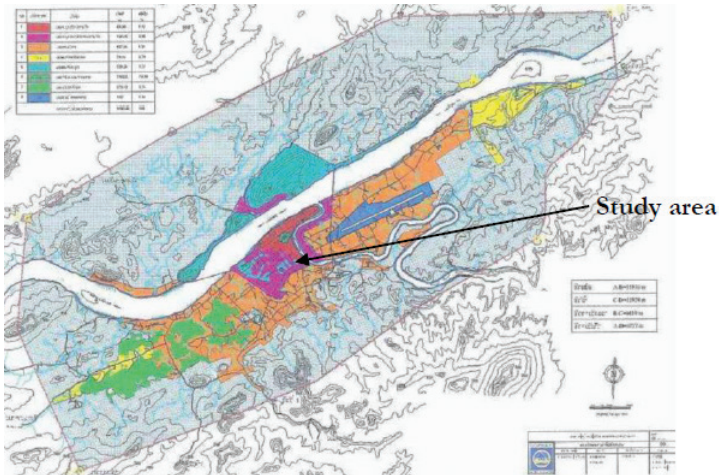


ภาพที่ 2 แผนที่การแบ่งเขตเมืองมรดกโลกหลวงพระบาง
(Boccardi & Logan,2007)

จากภาพที่ 1 และ 2 แสดงให้เห็นถึงพื้นที่ของการป้องกันและอนุรักษ์ตามแผน Safeguarding and Preservation Plan (PSMV) ของเมืองมรดกโลก หลวงพระบาง ซึ่งแยกออกเป็น 4 ส่วน คือ

1. Zpp-Ua โซนอนุรักษ์ (preservation zone)
2. Zpp-Ub โซนป้องกัน (protection zone)
3. Zpp-N โซนธรรมชาติและทัศนียภาพ (nature and scenery zone)
4. Zpp-M โซนอาราม(monasteries zone)

ในการศึกษาครั้งนี้เป็นการศึกษาถึงอัตลักษณ์ของศิลปกรรมเมืองหลวงพระบางซึ่งมุ่งให้ความสำคัญกับชิ้นงานศิลปกรรมที่พบในเมืองหลวงพระบางโดยเฉพาะบริเวณ Zpp-Ua หรือโซนอนุรักษ์ของมรดกโลกเท่านั้น ดังภาพที่ 3



ภาพที่ 3 พื้นที่วิจัยโซนอนุรักษ์
(Boccardi & Logan,2007)

กระบวนการปรับเปลี่ยนสิ่งแวดล้อมเมืองหลวงพระบางภายหลังเป็นเมืองมรดกโลก

เมืองหลวงพระบางจะได้รับการขึ้นทะเบียนเป็นเมืองมรดกโลกตั้งแต่ปี ค.ศ. 1995 แต่รัฐบาลยังไม่ได้ตั้งงบประมาณพิเศษเพื่อส่งเสริมการอนุรักษ์โบราณสถานและบ้านเรือนเก่า ซึ่งแต่ละปีรัฐจะจัดสรรงบประมาณเพื่อบูรณะวัดสำคัญปีละหนึ่งวัดเท่านั้น แต่รัฐไม่มีงบประมาณสนับสนุนในด้านอื่น ๆ ยกเว้นการจ่ายเงินเดือนบุคลากรฝ่ายลาวที่เข้าไปทำงานที่ห้องการมรดกหลวงพระบาง แต่ค่าใช้จ่ายอื่น ๆ โดยเฉพาะค่าบูรณะอาคารซึ่งต้องใช้งบประมาณสูงมากไม่ได้รับการช่วยเหลือจากรัฐบาลลาวแต่อย่างใด โดยมีข้ออ้างว่าที่ผ่านมายังไม่มีความพร้อมด้านการอนุรักษ์ จึงยังไม่ได้จัดสรรงบประมาณเพื่อการนี้ การอนุรักษ์สิ่งแวดล้อมทางกายภาพด้านโบราณสถานเพื่อที่จะปกป้องรักษาเมืองหลวงพระบางให้เป็นเมืองมรดกโลก จำเป็นต้องใช้งบประมาณมากและเป็นระยะเวลาที่ยาวนานมาก เนื่องจากอาคารมรดกโลกของลาวปลูกสร้างด้วยไม้เป็นส่วนใหญ่ ปัจจุบันอยู่ในสภาพทรุดโทรมเป็นจำนวนมาก และต้องการความช่วยเหลืออย่างเร่งด่วน หากรัฐบาลฝรั่งเศสและรัฐบาลประเทศต่าง ๆ ที่เคยให้ความช่วยเหลือ หากต่างประเทศใดให้ความช่วยเหลือย่อมเป็นการยากที่รัฐบาล สปป. ลาวจะสามารถจัดสรรงบประมาณจำนวนมากมาใช้สำหรับเรื่องการอนุรักษ์มรดกทางวัฒนธรรมเช่นนี้ได้หรือไม่ เพราะในสภาพปัจจุบันลาวเสียดุลการค้าให้แก่ต่างประเทศในแต่ละปีเป็นจำนวนไม่น้อยและในภาวะที่ความยากจนยังเป็นปัญหาใหญ่ที่ต้องได้รับการแก้ไขการอนุรักษ์มรดกทางวัฒนธรรม จึงไม่ใช่ประเด็นเร่งด่วน แม้ว่าเมืองมรดกโลกจะสามารถดึงดูดนักท่องเที่ยวและมีรายได้เข้าประเทศปีหนึ่ง ๆ เป็นจำนวนมหาศาลก็ตาม(ศิริพร ทองคำรักษ์, 2551)

เนื่องจากการที่ สปป.ลาวเป็นที่รู้จักของประเทศต่าง ๆ ในยุโรปมาตั้งแต่ช่วงคริสต์ศตวรรษที่ 15 ทำให้ประเทศเหล่านั้นได้รับรู้เรื่องราวเกี่ยวกับประเทศลาว โดยเฉพาะเมืองหลวงพระบางและเมืองจำปาสักอยู่บ้าง จึงทำให้ประเทศในยุโรป อารัฐรู้สึกผูกพันกับประเทศลาวมาตั้งแต่ในอดีตอาจเป็นเหตุผลหนึ่งก็ได้ที่ทำให้ประเทศในยุโรปสนใจให้ความช่วยเหลือในการบูรณะและเก็บรักษาเมืองหลวงพระบางให้เป็นเมืองมรดกโลก โดยเฉพาะประเทศฝรั่งเศส ซึ่งผูกพันกับประเทศลาวใน

ฐานะเป็นประเทศในอาณานิคมของฝรั่งเศส และในฐานะที่ฝรั่งเศสเป็นประเทศที่มีความโดดเด่นและน่าสนใจด้านศิลปวัฒนธรรม จึงได้ให้งบประมาณและความช่วยเหลือด้านวิชาการจำนวนมากในการอนุรักษ์เมืองหลวงพระบาง แต่อย่างไรก็ตาม ความช่วยเหลือจากต่างประเทศอาจดำรงอยู่ระยะหนึ่ง แต่คงจะไม่สามารถช่วยเหลือในระยะยาวนานตลอดต่อไป ในการอนุรักษ์มรดกโลกหลวงพระบางจำเป็นต้องหาแหล่งทุนสนับสนุนจากแหล่งอื่น และในส่วนของการบริหารจัดการแขวงหลวงพระบาง ตำแหน่งเจ้าแขวง ซึ่งได้รับการแต่งตั้งและโยกย้ายมาจากรัฐบาลส่วนกลาง โดยคำสั่งของนายกรัฐมนตรีทำหน้าที่ปกครองแขวงโดยรับนโยบายมาจากรัฐบาลกลาง ภายใต้การควบคุมจากเจ้าแขวง ซึ่งเป็นประธานองค์การพัฒนาและบริหารตัวเมือง (อพพต.) ทำหน้าที่คล้ายเทศบาล คำสั่งการบริหารตัวเมืองจะส่งต่อมายังรองประธานองค์การพัฒนาและบริหารตัวเมือง การบริหารงานนี้แบ่งออกเป็น 4 แผนก ใหญ่คือ ห้องการบริหารแผนกการเงิน ห้องการจัดตั้งปฏิบัติ โครงการห้องการคุ้มครองบริหารตัวเมืองและห้องการเทคนิคและออกแบบห้องที่ดูแลแต่ละเรื่องก็มีหน่วยงานในความรับผิดชอบ ซึ่งเป็นงานปกติของเทศบาลทั่วไป คือดูแลเกี่ยวกับรักษาความสะอาดและด้านโครงสร้างพื้นฐานเช่นการเก็บขยะ ด้านอนามัยและสิ่งแวดล้อม ด้านสวนสาธารณะ ด้านการซ่อมและสร้างถนน โดยมีหน่วยงานตรวจตราการก่อสร้างปลูกสร้าง หน่วยงานคุ้มครองการปลูกสร้าง แต่ไม่มีแผนกที่ดูแลเกี่ยวกับการคุ้มครองมรดกทางวัฒนธรรมโดยตรงการจัดตั้งองค์การพัฒนาและบริหารตัวเมืองนี้เพิ่งเริ่มต้นเมื่อเดือน ตุลาคม ปี คศ. 1997 โดยทำหน้าที่การให้บริการท้องถิ่นงานเทศบาล ความสัมพันธ์ของเจ้าแขวงกับเจ้าเมือง แต่ละเมืองนั้นเป็นความสัมพันธ์ในแนวตั้ง ในระดับเมืองมีคณะกรรมการบริหารงานภายในพระนครระดับเมือง 4 องค์การภายใต้การกำกับดูแลของเจ้าเมืองได้แก่ห้องว่าการเมือง คณะจัดตั้ง คณะตรวจตรา คณะกรรมการข้อมูลและฝึกอบรมและองค์การจัดตั้งมหาชน

การบริหารระดับเล็กที่สุดคือระดับบ้าน (หมู่บ้าน) โดยมีนายบ้านเป็นผู้ปกครองลูกบ้านมีคณะกรรมการประจำบ้าน 3 คณะ คือ คณะกรรมการป้องกันความสงบ คณะกรรมการวัฒนธรรมสังคม และคณะกรรมการเศรษฐกิจ ซึ่งเป็นสายบังคับบัญชาโดยตรงอยู่ภายใต้บังคับบัญชา ในส่วนของนายบ้าน นอกจากนี้ในระดับบ้าน ซึ่งเป็นหน่วยงานปกครองท้องถิ่น ระดับที่เล็กที่สุดนายบ้านต้องประสานงานกับ

หน่วยงานพรรคกรากฐานชั้นบ้านในการดูแลประชาชน ซึ่งจะได้รับคำสั่งและนโยบายต่าง ๆ ผ่านนายบ้าน โดยลูกบ้านเลือกตั้งขึ้นมาเป็นนายบ้านทำหน้าที่ประสานงานและเชื่อมโยงกับคณะกรรมการพรรคเมือง (ระดับเมือง) ซึ่งประกอบด้วยองค์กรและคณะกรรมการต่าง ๆ รวม 8 ชุด ได้แก่ สำนักงานเข้าเมือง คณะกรรมการองค์กร คณะกรรมการควบคุม คณะกรรมการแถลงข่าว และฝึกอบรมคณะกรรมการชาวนุ่มสหพันธ์แม่หญิงลาวสหพันธ์การค้า

บุคลากรห้องการเมืองมรดกโลกเป็นปัจจัยสำคัญของการปรับเปลี่ยนสิ่งแวดล้อมทางกายภาพและภูมิทัศน์เมืองหลวงพระบางภายหลังเป็นเมืองมรดกโลก ซึ่งขึ้นอยู่กับกรามีบุคลากรที่มีความรู้ความชำนาญและประสบการณ์ด้านการอนุรักษ์เมืองและการอนุรักษ์อาคารและข้อสำคัญคือมีความมุ่งมั่นที่จะทำงานเพื่อประโยชน์ของเมืองหลวงพระบาง โดยไม่เห็นแก่ประโยชน์ส่วนตน เพราะหากบุคลากรระดับสูงเข้าใจกระบวนการอนุรักษ์และเข้าใจบริบทของสังคมหลวงพระบางอย่างแท้จริงแล้วสามารถติดต่อเรื่องงบประมาณและขอความช่วยเหลือจากต่างประเทศและองค์กรต่าง ๆ รวมทั้งคิดหาเงินมาค้าจุนห้องการเมืองมรดกโลก ขณะเดียวกันก็รู้จักวิธีผ่อนปรนเกี่ยวกับกฎเกณฑ์ให้สอดคล้องกับสถานะทางเศรษฐกิจของเจ้าของบ้านเรือนมรดก

นอกจากต้องอาศัยบุคลากรที่บริหารจัดการและดำเนินการในห้องการเมืองมรดกหลวงพระบางแล้ว ในขั้นตอนการอนุรักษ์เมืองและอนุรักษ์อาคารก็ต้องการผู้ที่มีความรู้ทางด้านช่างฝีมือในการบูรณะและสร้างสรรค์งานที่สอดคล้องกับกระบวนการอนุรักษ์เมืองมรดกโลกหลวงพระบางและสามารถทำงานอนุรักษ์ได้ตามมาตรฐานของงานด้านการอนุรักษ์ในประเด็นเรื่องการขาดแคลนบุคลากรด้านช่างฝีมือนี้ องค์กรยูเนสโกภูมิภาค ซึ่งสำนักงานอยู่ในกรุงเทพฯ ได้มาจัดตั้งห้องการเมืองมรดกโลกฝึกอบรมพระสงฆ์และสามเณรที่วัดเชียงม่วน โดยเชิญครูที่สอนศิลปะจากโรงเรียนและวิทยาลัยมาเป็นวิทยากร เพื่อฝึกฝนให้พระเณรเหล่านั้นมีความรู้ในเชิงช่าง เพื่อจะได้มีบทบาทก่อสร้างและซ่อมแซมอาคารแบบเก่า ห้องการเมืองมรดกโลกนี้มีเจ้าหน้าที่จากยูเนสโกซึ่งเป็นสถาปนิกชาวฮอลันดามาดูแล มีการเปิดสอนทั้งด้านศิลปะ เช่นการหัตถ์ปั้นพระพุทธรูปหัตถ์เขียนลายเส้นจิตรกรรมฝาผนัง การลงรักปิดทองการหล่อพระพุทธรูปด้วยโลหะ การปั้นช่อฟ้า

โบราณ และ การสอนเทคนิคการก่อสร้าง เช่น วิธีผสมปูนแบบโบราณ วิธีทำฝาดอก
สีซึ่งเป็นไม้ไผ่สานข้างใน ด้านนอกฉาบด้วยปูนหมักแบบโบราณ งานทั้งหมดนี้ต้อง
อาศัยความชำนาญและความรู้
จากภูมิปัญญาท้องถิ่น

แม้ว่าองค์การยูเนสโกจะได้เตรียมความพร้อมสำหรับในส่วนของ
ช่างฝีมือแล้ว แต่ยังไม่ได้ให้ความรู้ความเข้าใจแก่ช่างของเรือนมรดกและภาคส่วน
อื่น ๆ โดยเฉพาะประชาชนที่อาศัยอยู่ใกล้เรือนมรดกและพื้นที่อนุรักษ์ ซึ่งหากว่ามี
การให้ความรู้ความเข้าใจให้ประชาชนเห็นคุณค่าเกี่ยวกับการอนุรักษ์มากขึ้นคั้นก็จะ
ทำให้มีคนสนใจที่จะมาฝึกฝนเป็นช่างฝีมือ นอกเหนือจากกลุ่มพระและเณร นอกจากนี้
นี่ก็จะให้อาครบ้านเรือนต่าง ๆ ที่ปลูกสร้างภายหลังไม่ละเมิดกฎเกณฑ์ด้านการ
อนุรักษ์และทุกอย่างเป็นไปเพราะการเห็นดีเห็นงามในการอนุรักษ์ บ้านเรือนของ
พวกเขาได้มากขึ้นหน่วยงานที่เกี่ยวข้องดังกล่าวนั้นเป็นปัจจัยและเงื่อนไขที่ส่งผลต่อ
การปรับเปลี่ยนสิ่งแวดล้อมเมืองหลวงพระบางภายหลังการประกาศเป็นเมืองมรดก
โลก โดยเฉพาะอย่างยิ่งได้มีผลกระทบต่อผู้คนที่อยู่อาศัยภายในเมืองหลวงพระบาง
ซึ่งจัดเป็นส่วนหนึ่งของการเมืองมรดกโลก

ในช่วงเวลาตั้งแต่เมืองหลวงพระบางประกาศเป็นเมืองมรดกโลก
ในปี ค.ศ. 1998 จนถึงปัจจุบัน ปี ค.ศ. 2004 กระบวนการปรับเปลี่ยนทางสังคม
วัฒนธรรมและวิถีชีวิตของชาวเมืองหลวงพระบางได้เกิดการปรับเปลี่ยนไปตาม
กระแสทางสังคมการแพร่กระจายทางวัฒนธรรม ปัจจัยจากภายนอกเป็นเงื่อนไข
สำคัญที่มีผลต่อการปรับเปลี่ยนทางวัฒนธรรมของหลวงพระบาง ซึ่งเกิดขึ้นอย่าง
ต่อเนื่องตลอดเวลา ในลักษณะเป็นการเลียนแบบวัฒนธรรมอื่นของชาวเมืองหลวง
พระบางนั้นเป็นเพียงปรากฏการณ์ทางสังคมและวัฒนธรรมเพราะเห็นว่าสิ่งใหม่ จึง
ลองทำดู หรือคิดว่าการทำเลียนแบบวัฒนธรรมอื่นนั้นเป็นการสร้างระดับชนชั้นทาง
สังคมใหม่ แต่กลับมองว่าวัฒนธรรมของตนเองถ้าหลังด้อยคุณค่า ความคิดแบบนี้มัก
จะเกิดขึ้นกับกลุ่มคนที่ต้องการสร้างภาพตัวเองให้ได้รับการยอมรับทางสังคมใหม่
เพราะว่าตนเองมีความเหมือนกับคนต่างชาติ แม้แต่การแต่งกายของวัยหนุ่มสาวใน
เมืองหลวงพระบางก็เป็นเพียงการเลียนแบบจากนักท่องเที่ยววันนำไปสู่กระบวนการรับ
รู้ การเรียนรู้ การลองผิดลองถูก และการนำไปลองปฏิบัติเท่านั้นเอง

นอกจากนั้นแล้วสภาวะความผันผวนด้านสังคม เศรษฐกิจ คือสิ่งที่เป็นการบ่งชี้วิถีชีวิตความเป็นอยู่ของผู้คน ที่มีความเกี่ยวข้องกับสัมพันธ์ กับผู้ที่เดินทางมาจากดินแดนอื่น ไม่ว่าจะเป็นชาวต่างประเทศในแถบทวีปยุโรป ซึ่งส่วนใหญ่เดินทางมาจากประเทศฝรั่งเศสและประเทศแถบเอเชียเช่นญี่ปุ่น เกาหลี สิงคโปร์ มาเลเซีย อินโดนีเซีย ตลอดจนประเทศเพื่อนบ้านที่พรมแดนใกล้ชิดอัน ได้แก่ ประเทศจีน ประเทศเวียดนาม และประเทศไทย ที่ต่างก็เคยเข้ามาเชื่อมความสัมพันธ์ทางด้านสังคมและเศรษฐกิจ โดยเฉพาะการขยายอิทธิพลของภาคธุรกิจ การค้าของชาวต่างประเทศที่ได้ทยอยกันเข้ามาในลักษณะของการมีผลประโยชน์ ร่วมกับชาวเมืองหลวงพระบางเพราะว่าเมืองหลวงพระบางมีความต้องการสินค้า ในด้านอุปโภคบริโภคแก่นักท่องเที่ยวอย่างมากและมีความต้องการอุปกรณ์เครื่องมือ เครื่องจักร พัฒนาด้านโครงสร้างพื้นฐานต่าง ๆ ประกอบกับนักลงทุนชาวต่างประเทศก็มีความต้องการด้านวัตถุดิบ ขยายอิทธิพลทางการค้า ทั้งทางตรงและทาง อ้อม ตลอดจนความต้องการผลประโยชน์ในด้านการท่องเที่ยว อันเป็นเหตุผลสำคัญ ต่อการเป็นเมืองมรดกโลกของเมืองหลวงพระบาง เพราะการที่เมืองหลวงพระบาง เป็นเมืองที่มีประวัติศาสตร์อันยาวนาน และยังคงติดตรึงอยู่ในความทรงจำ เฉพาะ นักเดินทางชาวตะวันตกที่ได้ถ่ายทอดไว้ในบันทึกอันมีค่าของพวกเขา ซึ่งตรงกับหลัก เกณฑ์หลายข้อของอนุสัญญาว่าด้วยการคุ้มครองมรดกโลกทางวัฒนธรรมและทาง ธรรมชาติของยูเนสโก ดังนั้นเมืองหลวงพระบางจึงเป็นเมืองมรดกโลกที่อยู่ในความ สนใจของนักท่องเที่ยวทั่วโลกในการประกาศเมืองหลวงพระบางเป็นเมืองมรดกโลก ได้ก่อให้เกิดการเปลี่ยนแปลงทั้งทางด้านเศรษฐกิจ สังคม และวัฒนธรรม รวมทั้งได้ เกิดกระบวนการเรียนรู้เกี่ยวกับการบูรณาการ ผสมผสานของประเพณีวัฒนธรรม อื่นๆ เข้ามาในชุมชนเมืองหลวงพระบาง ผลกระทบจากการปรับเปลี่ยนสามารถ วัดได้จากจำนวนที่อยู่อาศัย ร้านค้า อาคารที่เปลี่ยนไปจากเดิม ที่มีรูปเปลี่ยนไป มี สีสันทันเปลี่ยนไป มีประโยชน์จากการใช้บ้านเปลี่ยน มีการตกแต่งหน้าบ้านใช้วัสดุแบบ เก๋ในการซ่อมแซมบ้านเรือนโบราณหลายหลังได้รับการซ่อมแซมคืนใหม่การปรับ เปลี่ยนทางด้านกายภาพบอกได้ถึงลักษณะรูปทรงเกี่ยวกับที่อยู่อาศัยร้านค้า การ ซ่อมแซมตัวอาคารต้องทำให้เหมือนของเดิมต้องใช้วัสดุที่ใกล้เคียงกันให้มากที่สุด และรูปแบบทางสถาปัตยกรรมต้องให้เหมือนเดิมแต่ถึงอย่างไรก็ตามภายใต้การ

เปลี่ยนแปลงนั้นได้แฝงไปด้วยกระบวนการแทรกซึมของระบบทุนและการก่อเกิด
ฐานะเศรษฐกิจใหม่ อันส่งผลให้หน้าที่ตามเดิมของศิลปกรรมและวัฒนธรรมของ
เมืองหลวงพระบางเปลี่ยนแปลงไปแต่เดิม

การผลิตซ้ำทางวัฒนธรรม ภายใต้กระแสมรดกโลก หลวงพระบาง

การผลิตซ้ำทางวัฒนธรรมในมิติของการต่อสู้ระหว่างความเป็นท้องถิ่นและกระแสมรดกโลกเป็นการเรียกร้องวัฒนธรรมโดยมุ่งเน้นไปที่ทฤษฎีกลุ่มกระบวนการการผลิตซ้ำทางวัฒนธรรม โดยการผลิตซ้ำทางวัฒนธรรมจะต้องมีกระบวนการของการผลิตซ้ำเพื่อสืบทอดวัฒนธรรม (Reproduction for Culture Transmission)⁶ ของวอลเตอร์ เบนจามิน (Walter benjamin) เห็นว่าข้อเสนอเรื่องการสร้างอุตสาหกรรมวัฒนธรรมเป็นมุมมองของวัฒนธรรมชนชั้นที่เรียกตัวเองว่า ผู้ดีหรือกลุ่มชนชั้นสูงที่ประสงค์จะเห็นความเป็นเอกลักษณ์เฉพาะของงานศิลปะที่ไม่มีการลอกเลียนแบบเบนจามินเชื่อว่าถ้ามองจากจุดยืนประชาธิปไตยวัฒนธรรมจะเห็นว่าเป็นเรื่องที่ตีความที่ศิลปะพิเศษหายากของชนชั้นสูงจะได้ถูกแพร่กระจายไปในราคาถูกทำให้ประชาชนทั่วไปได้มีโอกาสเข้าถึงการผลิตซ้ำและการที่ประชาชนนำไปสู่ชีวิตประจำวันของพวกเขาจึงเป็นเรื่องดีและก่อให้เกิดการตีความหมายใหม่ๆ จากมวลชนอันหลากหลายไม่จำเป็นต้องผูกขาดการตีความศิลปะโดยผู้เชี่ยวชาญศิลปะชั้นสูงอีกต่อไปเบนจามินเห็นว่าการเสพงานศิลปะแบบ อุตสาหกรรมวัฒนธรรมไม่จำเป็นต้องทำให้ล้มปัญหาทางโลกในชีวิตประจำวันตรงกันข้ามเนื้อหาสาระของสื่อมวลชน หลายเรื่อง กลับช่วยให้ประชาชนเข้าร่วมในการปฏิบัติการทางสังคมและมีความคิดสร้างสรรค์ได้มากขึ้นเนื่องจากการผลิตซ้ำและการแพร่กระจายของวัฒนธรรมไปสู่มวลชนเป็นสิ่งที่ตีเบนจามินจึงเห็นประโยชน์และสนับสนุนความก้าวหน้าทางเทคโนโลยีในการผลิต วัฒนธรรม สินค้าให้มวลชนนอกจากนั้นเขาเห็นว่าในระบบการผลิตแบบทุนนิยมการสร้างวัฒนธรรมเป็นสินค้ามวลชนเป็นไปเพื่อรับใช้การเมืองการเมืองในที่นี้ไม่ใช่โลกอันสมบูรณ์แบบแต่เป็นการเมืองในวิถีประจำวันของประชาชนซึ่งหมายถึง ศิลปวัฒนธรรมกลายเป็นพื้นที่ของการ ต่อสู้ในการสร้าง

⁶ กาญจนา แก้วเทพ, แนวพินิจใหม่ในสื่อสารศึกษา, กรุงเทพมหานคร, ภาพพิมพ์, 2553

นิยามความหมายหรือการตีความหมายใหม่ๆของประชาชนนั่นเอง ดังนั้น กระบวนการทัศน์ของการมองวัฒนธรรมที่หลากหลาย ในแนวความหมายเดิมและความหมายใหม่จึงแตกต่างกันขึ้นอยู่กับ การเปลี่ยนแปลงของโลกและแนวคิดการตีความทางวัฒนธรรมที่แตกต่างไปจากเดิม

ในอีกมุมมองของแนวคิดและทฤษฎีอุตสาหกรรมวัฒนธรรม (Cultural Industry) ของธีโอดอร์อดอร์โน (Theodor Adorno)⁷ มองวัฒนธรรมเป็นส่วนหนึ่งของอุตสาหกรรมและวิธีการผลิตที่เน้นขายได้ในปริมาณมากมนุษย์เราจะไม่รู้สึกถึงคุณค่าของวัฒนธรรมที่เสกอยู่และจะไม่รู้สึกสูญเสียหากว่าวัฒนธรรมนั้นได้สูญสลายไป กาญจน กา้วเทพ⁸ กล่าวว่า ในสังคมก่อนหน้ายุคปัจจุบันนั้นการสร้างสรรค์วัฒนธรรม(Cultural production) นั้นจะมีการดำเนินการโดยปัจเจกบุคคล(ศิลปิน) หรือเป็นกลุ่มบุคคล (กลุ่มช่าง) ที่มีลักษณะเป็นงานหัตถกรรม ศิลปกรรม /นาฏกรรม ฯลฯ เป็นงานที่ทำอย่างมีแรงบันดาลใจของบุคคล เป็นจุดเริ่มต้น เน้นคุณค่าเชิงสุนทรียะ ความงดงาม/แสดงถึงความเป็นจริงของโลก/ชีวิต ไม่มีระยะเวลากำหนดที่ตายตัว และมีมักจะอยู่เป็นเรื่องราวอยู่นอกเหนือมิติเศรษฐกิจ ฯลฯ

นักทฤษฎีในเชิงวิพากษ์นั้นได้มีมุมมองของวัฒนธรรมที่แตกต่างกันซึ่ง มุมมองที่แตกต่างนี้อยู่ภายใต้วัฒนธรรมที่กำลังจะเป็นวัฒนธรรมเดียวกันอันเรียกว่าวัฒนธรรมโลก (Global culture) ซึ่งเป็นประเด็นเกี่ยวกับโลกาภิวัตน์ที่การกระจายของสื่อเปิดโอกาสให้ทุกคนได้สัมผัสรับรู้เรื่องราวภาพและเหตุการณ์ในเวลาเดียวกันทั่วโลกปรากฏการณ์เช่นนี้ทำให้โลกที่หลากหลายแตกต่างกัน กลายสภาพเป็น “หมู่บ้านโลก” ซึ่งนักวิชาการ บางคนเห็นว่าโลกาภิวัตน์เป็นกระบวนการที่จะทำให้เกิดการกลืนกลายความหลากหลายทางวัฒนธรรมขณะที่นักทฤษฎีวิพากษ์มองว่า การทำให้เป็นทั้งหมดของลัทธิบริโภคนิยมและการทำให้เป็นสินค้ามันลงรอยสอดคล้องไปกับความหลากหลายแบบหลากหลายชาติ (Multinational diversification) ซึ่งได้ไปกัดกร่อนความรู้เกี่ยวกับความจริงโดยสนับสนุนการเลียนแบบและการทำสำเนาจากสำเนาอีกทีหนึ่ง

⁷ สมสุข หินวิมาน, ทฤษฎีสำนักรวัฒนธรรมศึกษา:ประมวลสาระและแนวการศึกษาชุดวิชาปรัชญาวนิดิต ศาสตร์และทฤษฎีการสื่อสาร.มหาวิทยาลัยสุโขทัยธรรมาธิราช <http://202.28.25.135/~539932108com55/independent.html>

⁸ กาญจน กา้วเทพ, แนวพินิจใหม่ในสื่อสารศึกษา. กรุงเทพมหานคร. ภาพพิมพ์. 2553

(Pastiche and copies of copies) ผลิต “ความสาบสูญหรือความไม่มีตัวตนของปัจเจกชนขึ้นมา” ซึ่งนั่นหมายถึงกระบวนการของโลกาภิวัตน์ที่จะทำให้ทุกที่เป็นวัฒนธรรมโลกเป็นลัทธิบริโภคนิยมนั้นได้ก่อให้เกิดความแตกต่างบนความหลากหลายเพราะความแตกต่างของแต่ละเชื้อชาติชาติพันธุ์เช่น ถึงแม้ว่ารุ่นไทยจะรับเอาวัฒนธรรมหรือสินค้าจากอเมริกาหรือญี่ปุ่นมาก็ยังมีกระบวนการใช้สัญญาในความหมายที่แตกต่างไปเมืองหลวงพระบางในกระแสโลกาภิวัตน์ทำให้วัฒนธรรมท้องถิ่นเปลี่ยนไปเกิดการผสมผสานระหว่างวัฒนธรรมท้องถิ่นกับวัฒนธรรมโลก จุดยืนวัฒนธรรมโลกเข้าสู่วัฒนธรรมท้องถิ่นในเมืองหลวงพระบาง วัฒนธรรมภายนอกนำพาสิ่งต่างๆ เข้าสู่ชุมชนหลวงพระบาง ดังนั้นปรากฏการณ์โลกาภิวัตน์ หรือปฏิสัมพันธ์ระหว่างความเป็นโลกและความเป็นท้องถิ่นของหลวงพระบางจึงเป็นการผลิตซ้ำทางวัฒนธรรมตามแนวคิดของ มาร์เวน ไครตี้ และแพทริกเมอร์ฟี (Kraidy and Murphy) ที่เชื่อว่า การปะทะสังสรรค์ของสิ่งที่เกิดขึ้นนี้เป็นการข้ามสายพันธุ์ทางวัฒนธรรม (cultural hybridity) ที่มีได้มีเพียงหนึ่งเดียว ในบางครั้ง กระบวนการผสมผสานอาจเป็นไปแบบลงตัว (articulation) อาทิ การผสมระหว่างประติมากรรมไม้โบราณกับลวดลายเทคนิคการลงสีที่ทันสมัย ได้กลายเป็นสินค้ายอดนิยมของเมืองหลวงพระบาง หรืออีกมุมมองก็คือ กระบวนการที่วัฒนธรรมโลกและท้องถิ่นเดินไปอย่างคู่ขนาน (running in a parallel line) บางครั้งก็อาจเป็นส่วนผสมที่เข้ากันได้ไม่สนิท (unplugging) หรือเป็นการผสมผสานทางวัฒนธรรมที่นำไปสู่ความขัดแย้ง (conflict) ได้เช่นกัน ด้วยเหตุนี้การอธิบายปฏิสัมพันธ์ของความเป็นโลกและท้องถิ่น จึงมองว่าวัฒนธรรมมีความหลากหลาย และมีใช้จะมีแต่ด้านครอบงำหรือลักษณะที่สำเร็จรูปแต่เพียงหนึ่งเดียว แต่เป็นการผสมผสานความเป็นโลกและความเป็นท้องถิ่น หรือวัฒนธรรมลูกผสม (hybrid cultures) อยู่อย่างต่อเนื่อง หรืออีกนัยหนึ่ง ความเป็นโลกที่ถูกสื่อสารข้ามชาติออกไปนั้นจะกลายมาเป็นวัตถุดิบที่นำเข้ามาผนวกกับวัฒนธรรมดั้งเดิมของท้องถิ่น แต่ละแห่งเสมอ

เอกสารอ้างอิง

กาญจนา แก้วเทพ. (2553). แนวพินิจใหม่ในสื่อสารศึกษา. กรุงเทพฯ : ภาพพิมพ์.

ชยันต์ วรรธนะภูติ. (2546). “คนเมือง” : ตัวตน การผลิตซ้ำสร้างใหม่ และพื้นที่ทางสังคมของคนเมือง,” ศึกษาศาสตรสาร. 30(2) : 19.

ไชยรัตน์ เจริญสินโอฬาร. (2542). วาทกรรมการพัฒนา : อำนาจ ความรู้ ความจริง เอกลักษณะและความเป็นอื่น. หน้า 184.

สมสุข หินวิมาน, ทฤษฎีสำนักร่วมวัฒนธรรมศึกษา : ประมวลสาระและแนวการศึกษา
ชุดวิชาปรัชญานิตศาสตร์และทฤษฎีการสื่อสาร.มหาวิทยาลัยสุโขทัย
ธรรมมาธิราช <http://202.28.25.135/~539932108com55/independent.html>

Lefebvre Henri. (1991). The Production of Space.