

ข้อถกเถียงทางสังคมต่อประเด็นเรื่องเพศ เพศภาวะ และเพศวิถี

Social Debate of Social understanding in Sex, Gender and Sexuality

ปิยลักษณ์ โพธิ์วรรณ¹

บทคัดย่อ

มนุษย์ทุกคนเกิดมาพร้อมเสรีภาพและความเสมอภาคด้วยศักดิ์ศรีและสิทธิ สิทธิมนุษยชนมีความเป็นสากลและมีด้านต่างๆที่เชื่อมโยงเกี่ยวพันซึ่งกันและกันอย่างไม่สามารถแบ่งแยกออกจากกันได้ “ความโน้มเอียงทางเพศและอัตลักษณ์ทางเพศ” เป็นส่วนสำคัญของศักดิ์ศรีและความเป็นมนุษย์ของแต่ละบุคคล และต้องไม่ถูกใช้เป็นสาเหตุของการเลือกปฏิบัติหรือการกระทำทารุณกรรม แต่รัฐและสังคมยังยึดยึดบรรทัดฐานในเรื่องอัตลักษณ์ทางเพศและความโน้มเอียงทางเพศให้กับบุคคล โดยใช้ขนบธรรมเนียมประเพณีกฎหมายและความรุนแรงเป็นเครื่องมือและยังหาทางควบคุมความสัมพันธ์ระหว่างคนและการเลือกอัตลักษณ์ของบุคคล การควบคุมทางเพศเช่นนี้ยังเป็นแรงผลักดันให้เกิดการใช้ความรุนแรงทางเพศและความเหลื่อมล้ำทางเพศอย่างต่อเนื่อง

คำสำคัญ : เพศ เพศภาวะ และเพศวิถี

¹ ผู้ช่วยศาสตราจารย์ ประจำสาขาวิชารัฐศาสตร์ มหาวิทยาลัยราชภัฏมหาสารคาม

ABSTRACT

All human beings are born free and equal in dignity and rights. All human rights are universal, interdependent, indivisible and interrelated. Sexual orientation and gender identity are integral to every person's dignity and humanity and must not be the basis for discrimination or abuse. However, the state and societies impose gender and sexual orientation norms on individuals through custom, law and violence and seek to control how they experience personal relationships and how their identity. The policing of sexuality remains a major force behind continuing gender-based violence and gender inequality.

Keywords : Sex Gender and Sexuality

บทนำ

การทำความเข้าใจเกี่ยวกับประเด็นเรื่องเพศ เพศภาวะ เพศวิถี บ่อยครั้งมักจะถูกทำให้เป็นเรื่องเดียวกัน ซึ่งในความเป็นจริงแล้ว ความเป็นเพศจัดเป็นส่วนหนึ่งของการจัดการทางสังคมต่อความแตกต่างระหว่างเพศ เพศหญิงเพศชาย เป็นข้อเท็จจริงทางสรีระ แต่ความเป็นผู้หญิงหรือเป็นผู้ชายหรือเพศภาวะเป็นกระบวนการทางวัฒนธรรม หรืออาจกล่าวได้ว่าวัฒนธรรมสร้างความเป็นหญิงเป็นชาย ขึ้นในสังคมและวัฒนธรรมเป็นผู้กำหนดบทบาทและหน้าที่ของผู้หญิงและผู้ชายในการปฏิบัติตนว่าต้องทำอะไร สิ่งเหล่านี้เป็นความคาดหวังจากสังคมที่มีต่อความเป็นเพศ และหากไม่มีการปฏิบัติตามก็จะพบกับสิทธิอันจำกัด จากสังคมในเชิงลบ เช่น การตีฉิฉินินทา หรือเยาะเย้ย ถากถาง สิ่งต่างๆ เหล่านี้ ทำให้ทั้งผู้หญิงและผู้ชายในสังคมต้องปฏิบัติตามที่วัฒนธรรมในสังคมกำหนด

การศึกษาในสังคมไทยเรื่องของเพศถูกนำมาใช้ เมื่อประมาณ สี่สิบกว่าปีที่ผ่านมา ในช่วงรอยต่อระหว่างปลายคริสต์ทศวรรษที่ 1960 (สุชาติ ทวีสิทธิ์, 2547)

โดยการศึกษาเรื่องความเป็นเพศนั้น นักสตรีศึกษา ได้ให้ความหมายไว้หลายคำ เช่น บทบาทหญิงชาย บทบาททางเพศ ความสัมพันธ์หญิงชาย แต่ในความหมายนั้น เป็นการสื่อไปในทางที่มีความเชื่อว่าหญิงและชายมีบทบาทที่ตายตัวซึ่งสังคมกำหนดมา (กาญจนา แก้วเทพ, 2547) ด้วยเหตุนี้จึงมีการนิยามศัพท์ของการศึกษาเรื่องทางเพศขึ้นมาใหม่และเป็นที่ยอมรับมากขึ้น เช่น เพศสภาพ เพศสภาวะ เพศภาวะ เพศวัฒนธรรม (กาญจนา แก้วเทพ, 2547) ดังนั้นในการนำมาใช้จึงนำมาด้วยเหตุผลการนิยามศัพท์ที่แตกต่างกัน แต่ในสรุปโดยรวมแล้ว กลุ่มเรื่องของเพศนี้เป็นคำนำมาใช้เพื่อแยกแยะว่าสภาวะทางเพศแบบไหนที่เป็นสภาวะธรรมชาติ และสภาวะทางเพศแบบใดที่เป็นสิ่งประดิษฐ์ของสังคม (social invention) ในการวิเคราะห์แบบนี้ได้นำไปสู่การแยกความแตกต่างอย่างชัดเจนของคำว่าเพศ (sex) และคำว่า เพศภาวะ (gender) โดยเพศ (sex) เป็นความแตกต่างของชาย หญิง ในมิติของร่างกาย (body) เป็นตัวกำหนด และไม่สามารถที่จะเปลี่ยนแปลงสภาวะดังกล่าวได้

เพศภาวะ (gender) คือภาวะที่แตกต่างกันของผู้หญิงหรือผู้ชาย ที่สังคม หรือ มนุษย์นั้นเป็นผู้กำหนดไว้ แต่สามารถที่จะเปลี่ยนแปลงไปตามบริบททางวัฒนธรรมและเงื่อนไขทางประวัติศาสตร์ ตามมิติของเวลาและสถานที่ได้ (กาญจนา แก้วเทพ, 2547) การศึกษาเรื่องเพศภาวะในช่วงแรกจะเป็นการศึกษาของกลุ่มสตรีนิยม (feminist) ที่ใช้ในการเคลื่อนไหวทางสังคมเพื่อเรียกร้องสิทธิในความเท่าเทียมกันของเพศทั้ง 2 เพศ คือ หญิงและชาย เพศภาวะตามมุมมองของนักสตรีนิยมเชื่อว่าวัฒนธรรมและธรรมชาติไม่ได้แบ่งแยกออกจากกันเป็นคู่ตรงข้ามอย่างชัดเจน แต่ยังเป็นมิติที่มีความซ้อนทับกัน นักสตรีนิยมยุคคริสต์ทศวรรษ 1960-1970 ได้ทำการผลิตข้ออ้างความรู้เรื่องของความแตกต่างด้านกายภาพของเพศ โดยชี้ให้เห็นถึงความแตกต่างระหว่างหญิงชายในมิติเพศและมิติของเพศภาวะพร้อมกับการนำเสนอเรื่องความไม่เสมอภาคระหว่างหญิงและชาย ส่งผลให้นักสตรีนิยมในยุคต่อมา ตั้งแต่ ค.ศ. 1980 จนถึงปัจจุบันสนใจที่จะศึกษาความเป็นผู้หญิงที่มีลักษณะที่ผันแปรไปตามชนชั้น ประวัติศาสตร์ ชาติพันธุ์ และวัฒนธรรมเฉพาะของผู้หญิงที่อาศัยอยู่ในภูมิภาคที่ต่างกันทั่วโลก (สุชาติา ทวีสิทธิ์, 2547) ต่อมานักสตรีนิยมได้มีการตั้งคำถามอย่างจริงจังกับการแบ่งแยก “เพศ” (Sex) “เพศภาวะ” (Gender) และ “เพศวิถี” (sexuality) โดยใช้ความแตกต่างทางด้านชีววิทยาในการแบ่งแยกเพศที่ได้

มาจากธรรมชาติ โดยการเข้าใจว่าเพศที่ธรรมชาติกำหนดนั้น ในความเป็นจริงเป็นเพียงการตีความหมายเชิงสังคมเกี่ยวกับร่างกายของมนุษย์ (Social interpretation) ความแตกต่างทางด้านชีววิทยาระหว่างชายและหญิงเป็นเรื่องที่สังคมประดิษฐ์ขึ้น ซึ่งสอดคล้องกับโจน สก็อตต์ (Joan Scott อ้างถึงใน Nichoson, 2000) และจูดีธ บัตเลอร์ (Butler, 1993) ที่เชื่อว่า “เพศภาวะ คือ การจัดระเบียบทางสังคมภายใต้เงื่อนไขของความแตกต่างทางเพศ (Sexual difference) และเพศภาวะไม่ได้สะท้อนหรือทำงานภายใต้เงื่อนไขของ ‘เพศ’ ทางชีววิทยาที่ตายตัว แต่เพศภาวะเป็นความรู้ที่สร้างความหมายที่แตกต่างให้กับร่างกาย” ความแตกต่างทางกายภาพก็ยังคงเป็นภาวะความแตกต่างที่สังคมให้ความหมายไว้ และมีการถ่ายทอดความรู้นี้จนกลายเป็นความรู้ โดยใช้ปฏิบัติการทางภาษาเพื่อจัดระเบียบความสัมพันธ์ระหว่างชายและหญิง บ่งบอกสถานะทางการเมืองของผู้หญิง ในการต่อรองไม่ให้อย่างกว่าเพศชาย เป็นจุดเริ่มต้นของการสร้าง หรือ รื้อถอนโครงสร้างแบบใหม่ในโลกให้เกิดขึ้น ในหลายๆด้าน ไม่ว่าจะเป็นด้านสังคม การเมือง และเศรษฐกิจ เมื่อมีการนำมาใช้กันหลากหลายก็เกิดข้อคำถามในการทำความเข้าใจความเป็นเพศมากขึ้น โดยความรู้ความเข้าใจเดิมถูกนำมาหรือสร้างใหม่ บนข้อถกเถียงของการเคลื่อนไหวเพื่อเรียกร้องสิทธิของสตรี ภายใต้คำถาม “ความเป็นหญิงชายหรือความเป็นเพศนั้นคืออะไร ถูกกำหนดมาจากอะไร” (ยศ สันสมบัติ, 2548)

สำหรับความหมายของเพศวิถี (Sexuality) นั้น เป็นความหมายที่เกี่ยวข้องกับ วิธีปฏิบัติการที่เกี่ยวข้องกับความปรารถนาทางเพศ ซึ่งการเปลี่ยนแปลงผ่านองค์ความรู้ของเพศวิถีนี้นี้ ได้ปรากฏขึ้นอย่างชัดเจน ในปี 1960 เมื่อสังคมมีการเปลี่ยนแปลงในเรื่องของการปฏิบัติทางเพศ (Richardson, 2000) นั่นคือรวมไปถึงความหมายที่เป็นพฤติกรรมของปัจเจกบุคคลที่แสดงออก หรืออาจจะกล่าวได้ว่าเพศวิถีเป็นเรื่องของการสร้างความหมายทางสังคม ซึ่งเป็นเป้าหมายของการควบคุมทางสังคมและการเมือง อีกทั้งเพศวิถี ยังเป็นยุทธศาสตร์ของการเคลื่อนไหวทางสังคมที่เห็นได้อย่างชัดเจน และในขณะเดียวกันเพศวิถียังเป็นอีกหนึ่งของการต่อสู้ในระดับปัจเจก หรือมากกว่านั้น เพศวิถีจึงมีลักษณะที่ซับซ้อน ที่ประกอบไปด้วยความหลากหลายของความหมาย อารมณ์ ความรู้สึก การรับรู้ และปฏิสัมพันธ์ที่เชื่อมโยง (กาญจนา แก้วเทพ, 2547) ในความคิดของนักสตรีนิยม มองว่าเพศวิถี

นี้เป็นเรื่องที่มีความสลับซับซ้อนมากกว่า เรื่องของพฤติกรรมตามธรรมชาติ และ สัญชาติญาณของมนุษย์ คือเป็นเรื่องของอำนาจ การควบคุม การต่อสู้ ซึ่งเป็นทั้ง การต่อสู้ในระดับปัจเจก ครอบครัว ชุมชน สังคม และประเทศ

ในสังคมตะวันตก กลุ่มบุคคลบางกลุ่มได้นำแนวความคิดเรื่องเพศวิถี มาใช้ในขบวนการเคลื่อนไหวทางสังคม ในการทำความเข้าใจประเด็นของความ ชื่นชอบทางเพศ และเพื่อการนิยามตัวตน เพื่อเปิดพื้นที่ของการยอมรับในสังคม (Richardson, 2000) ดังนั้นเพศวิถี จึงเป็นอีกพื้นที่หนึ่ง ซึ่งเป็นเป้าหมายแห่งการ ควบคุมบุคคลโดยวิธีการที่มีอยู่อย่างหลากหลายทางสังคม (Giddens, 1992) ทั้งนี้ เพราะสังคมนั้นได้ยึดความเป็นเพศตามธรรมชาติเป็นวาทกรรมหลักที่ถูกต้องตั้งถาม ในสังคม แต่ข้อเท็จจริงในเพศวิถีที่ทำให้เกิดการดำรงเผ่าพันธุ์มนุษย์ ความสัมพันธ์ ของรักต่างเพศ บางประเภทที่สังคมได้กำหนดให้เป็นความถูกต้อง แม้แต่การเป็นรัก ต่างเพศที่นอกเหนือจากความถูกต้องของสังคม เช่น รักต่างวัย รักนอกสมรส รักข้าม ชนชั้น ฯลฯ ซึ่งในสังคมแต่ละสังคมก็มีการกำหนดความถูกต้องเหมาะสมไว้ต่างกัน และเกิดความขัดแย้ง ให้การรับรองโดยสถาบันหลักของรัฐ ในรูปของสวัสดิการ และ สิทธิประโยชน์ทางสังคมและการเมืองแก่ผลผลิตของรักต่างเพศที่เหมาะสมเท่านั้น เช่น การให้เงินช่วยเหลือในการดูแลบุตร การศึกษาฟรี บริการทางสาธารณสุขที่ไม่ เสียค่าใช้จ่าย การลดหย่อนภาษีเงินได้ จากที่กล่าวมา จึงอาจมองได้ว่าความเป็น เพศวิชิตนั้น ยังมีชายขอบของความเป็นเพศวิถีอยู่ในความสัมพันธ์เชิงอำนาจในสังคม อย่างเห็นได้ชัดเจน

การศึกษาเกี่ยวกับเพศ ได้แพร่หลายมากขึ้นในช่วงทศวรรษที่ 60 โดย ได้เปิดมุมมองใหม่ในการศึกษาเกี่ยวกับพฤติกรรมทางเพศควบคู่ไปกับเรื่องของเพศ ภาวะ และเพศวิถี โดยมีการศึกษาที่ถือได้ว่าเป็นผลงานชิ้นสำคัญที่ชี้ให้เห็นถึงหลัก ฐานในการศึกษาเกี่ยวกับพฤติกรรมรักเพศเดียวกัน และเพศที่สามในสังคมตะวันตก ที่ได้นำแนวความเชื่อทางด้านวิทยาศาสตร์เข้ามาเกี่ยวข้องกับเรื่องทางวัฒนธรรม เริ่มมีให้เห็นเด่นชัดมากขึ้นในช่วงของทศวรรษที่ 1980 (กฤตยา อาชวนิจกุล, 2548) โดยได้มีการศึกษาในเชิงของวิทยาศาสตร์ชีววิทยา เพื่อใช้ในการอธิบายการเป็นรัก เพศเดียวกันว่าเกิดจากสาเหตุใด การทดลองทางการแพทย์ในการค้นหายอร์โมนของ การเป็นคนรักเพศเดียวกันจากต่อมใต้สมองส่วนกลาง เป็นการพิสูจน์เพื่อที่จะยืนยัน

สมมุติฐานว่า การรักเพศเดียวกันเป็นเรื่องของธรรมชาติ และมีความพยายามที่จะรักษาอาการของการเป็นรักเพศเดียวกัน โดยมีความเชื่อว่าอาการดังกล่าวสามารถรักษาให้หายได้โดยการแก้ไขฮอร์โมนแล้วบุคคลจะกลับมาเป็นปกติ ต่อมาการศึกษาทางวิทยาศาสตร์ยังค้นพบอีกว่า นอกจากฮอร์โมนที่สร้างจากต่อมใต้สมองส่วนกลางแล้วการเป็นรักเพศเดียวกัน หรือ ผู้ที่มีแนวโน้มที่จะเป็นเกย์ และเลสเบี้ยน ถูกกำหนดโดยดีเอ็นเอ การศึกษาทางวิทยาศาสตร์การแพทย์หลายชิ้นพยายามที่จะอธิบายถึงความเป็นธรรมชาติของการเป็นรักเพศเดียวกัน เช่น การศึกษาของดินเฮเมอร์ และปีเตอร์ คอปแลนด์ (Dean Hamer and Peter Copeland, 1994) นับว่าเป็นการศึกษาที่มีความสำคัญในเรื่องของรักเพศเดียวกันที่เป็นวิทยาศาสตร์ เนื่องจากได้มีการค้นพบยีนที่ทำให้เป็นเกย์ หรือที่เรียกว่า เกย์ยีน (Gay gene) ในกลุ่มตัวอย่างบุคคลที่เป็นเกย์ การศึกษาชิ้นนี้มีส่วนผลักดันให้เกย์ทั้งหลายกล้าที่จะก้าวออกมาเปิดเผยตัวเองต่อสาธารณชนมากขึ้น สืบเนื่องมาจากการศึกษาที่สรุปออกมาว่าการเป็นเกย์นั้นเป็นเรื่องของธรรมชาติ หลังจากการศึกษาชิ้นนี้ทำให้มีการศึกษาทางการแพทย์ตามมาอีกหลายชิ้น เช่น การศึกษาของไซมอน เลอเวย์ (Simon , 1994) ที่ค้นพบความแตกต่างทางด้านสมองของบุคคลกลุ่มตัวอย่างที่เป็นเกย์ว่ามีความแตกต่างจากชายที่เป็นปกติ แต่การศึกษาทางการแพทย์ยังมีช่องว่างในการอธิบายถึงการเป็นเกย์ในลักษณะต่างๆ และยังไม่สามารถอธิบายการเป็นเกย์ที่เปิดเผยกับการเป็นเกย์ที่ปกปิดได้ วิทยาศาสตร์ทางการแพทย์เป็นเพียงการศึกษาจากกลุ่มตัวอย่างที่เป็นเกย์ในบริบทและวัฒนธรรมตะวันตก แต่ยังไม่มีการศึกษาความเป็นเกย์ที่ต่างกัน ในด้านของเชื้อชาติ การศึกษา ฐานะโครงสร้างทางเศรษฐกิจ บทบาทของครอบครัว และพฤติกรรมในการแสดงออกของเกย์แต่ละคน การศึกษาพฤติกรรมทางเพศของชายในสหรัฐอเมริกา พบว่า ประชากรกว่า 10 เปอร์เซ็นต์ของประชากรชาย เคยมีพฤติกรรมรักเพศเดียวกันในช่วงหนึ่งของชีวิต คือเขาสามารถที่จะมีพฤติกรรมทางเพศได้ทั้งกับเพศเดียวกันและต่างเพศ แต่ในเกย์บางกลุ่มกลับมีความสัมพันธ์กับเพศเดียวกันไปตลอดชีวิตโดยไม่ได้มีความสัมพันธ์ทางเพศกับต่างเพศ

การศึกษาในเชิงสังคมวิทยาและมานุษยวิทยาในสังคมต่างวัฒนธรรมแสดงให้เห็นว่าสังคมมนุษย์มีแบบแผนความคิด หรือวัฒนธรรมที่แตกต่างกันไป

ในเรื่องของเพศภาวะ และเพศวิถี ความหลากหลายทางเพศ และการข้ามเพศ อาจถูกมองว่าเป็นความบกพร่องในบางสังคม แต่ในขณะเดียวกันในบางสังคม ก็มองว่า เป็นเรื่องปกติ หรือบางทีคนกลุ่มนี้ อาจได้รับการยกย่องในคุณสมบัติ พิเศษบางประการ เช่น การศึกษาเกี่ยวกับคนรั้เพศของโรเบิร์ต บี เอ็ดเกอร์ตัน (Edgerton, 1964) ในสังคมของชนเผ่าโปกอต ประเทศเคนยา ซึ่งคนรั้เพศในการศึกษาชิ้นนี้หมายถึงบุคคลที่มีทั้งอวัยวะเพศชายและอวัยวะเพศหญิง ชาวโปกอตเชื่อว่าบุคคลเหล่านี้ไม่สามารถที่จะแสดงบทบาททั้งชายและหญิงได้ จึงทำให้ถูกมองว่าเป็นคนบกพร่อง ซึ่งมีความแตกต่างจากการศึกษาในสังคมชนพื้นเมืองของซาปิน แลงจ์ (Lang, 1995) ที่มีแนวความคิดว่าเรื่องเพศเป็นเรื่องที่มีความซับซ้อน และสังคมควรอนุญาตให้บุคคลสามารถที่จะเปลี่ยนแปลงสภาพทางเพศ หรือ การแสดงออกทางเพศได้หลายลักษณะ ทั้งนี้สืบเนื่องมาจากการเลี้ยงดูเด็กของสังคมพื้นเมืองอเมริกันที่ไม่มีแบบแผนที่ตายตัว เด็กที่เกิดมาสามารถที่จะเลือกเพศเองได้ตามความพอใจ ดังนั้นแนวความคิดของการเบี่ยงเบนทางเพศจึงไม่เกิดขึ้นในสังคมพื้นเมืองอเมริกัน

นอกจากการศึกษาของ ซापิน แลงจ์ ในชนพื้นเมืองอเมริกาแล้ว การศึกษาในชนเผ่าอื่นเช่น ชนเผ่า Caohuiltecan ก็เป็นอีกสถานที่หนึ่งที่มีวัฒนธรรมทางเพศที่แตกต่าง นั่นคือ ในชนเผ่า Caohuiltecan มีความเชื่อว่า ชายใดก็ตามที่มีความเป็นหญิงนั้นสามารถมีชีวิตได้สองด้าน (Lang, 1995) ถึงชายผู้นั้นจะแสดงออกทางพฤติกรรมเป็นหญิง แต่ก็สามารถที่จะแต่งงานกับหญิง และสามารถมีบุตรได้ อีกทั้งยังได้รับอนุญาตให้เข้ารับราชการทหารและออกรบในยามสงครามได้เช่นเดียวกับทหารคนอื่น เช่นเดียวกับกับชนเผ่า Osage ที่ผู้ชายที่แต่งตัวและแสดงออกในพฤติกรรมของหญิงนั้นสามารถที่จะเป็นหัวหน้าครอบครัว และเข้าทำการทหารได้ หรือแม้แต่ในชนเผ่า Mohave ที่ผู้ชายที่มีพฤติกรรมการแสดงออกเป็นหญิงก็สามารถทำหน้าที่ในการเป็นผู้นำในการประกอบพิธีกรรม เป็นหมอรั้กาโรค และเป็นผู้นำในการอบรมเลี้ยงดูเด็กชายให้เหมือนเด็กหญิง อีกทั้งยังสามารถที่จะแสดงพฤติกรรมเลียนแบบผู้หญิงโดยเลียนแบบการตั้งครรภ์ หรือการมีประจำเดือน แม้แต่การแต่งกายแบบหญิงได้ โดยที่สังคมในชนเผ่าให้การยอมรับ จากการศึกษาในชนเผ่าพื้นเมืองของอเมริกาที่กล่าวมานี้ชี้ให้เห็นว่าแนวคิดเรื่องเพศแบบตะวันตกไม่สามารถ

ที่จะนำมาใช้ในการอธิบายความแตกต่างหลากหลายทางวัฒนธรรมด้านเพศวิถีได้ ซึ่งในสังคมตะวันตกหรือสังคมที่ได้รับอิทธิพลจากตะวันตกพฤติกรรมทางเพศอาจถูกมองว่าเป็นพฤติกรรมที่ผิดธรรมชาติ แต่ในทางตรงข้ามก็มีอีกหลายสังคมที่ให้การยอมรับในกลุ่มคนข้ามเพศรวมทั้งกลุ่มคนที่มีความหลากหลายทางเพศ

1. แนวคิดเรื่องเพศ เพศภาวะ และเพศวิถี ภายใต้กรอบแนวคิดความเชื่อระบบเพศที่มีสองเพศ และความหลากหลายทางเพศ

การสร้างความจริงของมนุษย์เรื่องเพศเป็นผลผลิตของการสร้างความรู้ โดยผู้ที่มีอำนาจที่จะจัดกระทำต่อระบบความหมายของเพศ ไม่ว่าจะเป็นความรู้เรื่องของเพศ (sex) เพศภาวะ (gender) และเพศวิถี (sexuality) โดยแนวคิดเรื่องเพศตั้งอยู่บนฐานของแนวคิดแบบเดียวกัน คือแนวคิดแห่งความเป็นธรรมชาติ และความเป็นวิทยาศาสตร์ ว่าเพศนั้นมีเพียงสองเพศ คือ ชายและหญิง และแนวคิดนี้เท่ากันที่จะกำหนดบทบาทหน้าที่ในการกระทำ และการดำรงชีวิตในสังคม รวมถึงการกำหนดพฤติกรรมทางเพศ และความปรารถนา ในเรื่องของการร่วมประเวณี ให้สอดคล้องกับสรีระแห่งเพศ ดังนั้นเมื่อแนวคิดนี้ได้รับการถ่ายทอดโดยผ่านปฏิบัติการทางภาษา ให้ดูเหมือนเป็นเรื่องที่ถูกต้องดีงาม การยอมรับเอากฎเกณฑ์และ กติกาของปฏิบัติการทางภาษามาจึงกลายเป็นแนวทางในการปฏิบัติในการอยู่ร่วมกัน เพื่อดำรงดุลยภาพของสังคม ทำให้สังคมมีการใช้อำนาจในการคุกคามและจัดระเบียบทางเพศได้ง่ายยิ่งขึ้น ไม่ว่าจะเป็นการออกกฎหมาย การสร้างความหมายให้กับสิ่งต่างๆที่นอกเหนือจากความเป็นปกติที่สังคมสร้างขึ้น

การจัดระเบียบความรู้เรื่องเพศบนอุดมการณ์ของรักต่างเพศ ตั้งอยู่บนความสัมพันธ์เชื่อมโยง และการสร้างกฎเกณฑ์ กติกาของสังคม หรือ วิถีแห่งการปฏิบัติของเพศวิถี ที่มีฐานของอุดมการณ์รักต่างเพศเป็นตัวกำหนดถึงความเป็นปกติ มาตรฐาน และเหตุผล ซึ่งแนวความคิดดังกล่าวนี้ ฟูโก (Michel Foucault, 1978) กล่าวไว้ว่าเป็นวาทกรรมที่ใช้ในการควบคุมมนุษย์ และกดทับเรื่องของเพศ โดยมนุษย์ถูกจัดให้เป็นเป้าหมายสำคัญที่สังคมจะต้องให้ความสำคัญและเข้ามาดูแล นั่นคือ สังคมจะต้องจัดการให้มนุษย์อยู่ในระเบียบของสังคม ระเบียบทางเศรษฐกิจ การผลิตมนุษย์รุ่นใหม่ให้มีคุณภาพ มีความแข็งแรง จะถูกเชื่อมโยงไว้กับวิถีแห่งการเจริญพันธุ์ ผ่านการร่วมประเวณีที่ถูกต้องของชายและหญิง ผู้ใดที่ปฏิบัตินอกเหนือไป

จากที่สังคมกำหนด จะถูกปฏิบัติทางสังคมใช้พฤติกรรมของเพศวิถี มาเป็นเครื่องมือนำในการลงโทษ เช่น การเรียกว่าเป็นคนผิดปกติ (Abnormal) วิถีการ (freak) เบี่ยงเบน (deviant) ซึ่งผู้ที่ไม่ปกติเหล่านี้จะถูกกีดกันให้หลุดออกไปจากมาตรฐานสังคม และถูกจำกัดพื้นที่ทางสังคม ฟูโกเชื่อว่า เรื่องของเพศเป็นกระบวนการของการสร้างประวัติศาสตร์ สังคมและวัฒนธรรม ซึ่งมีอิทธิพลในการมองคนที่เป็นรักเพศเดียวกัน งานชิ้นสำคัญของฟูโกที่ชี้ให้เห็นเรื่องเพศ คือ History of Sexuality (Foucault, 1978) ซึ่งได้ระบุไว้ว่า เรื่องของเพศวิถี (sexuality) ไม่ใช่เรื่องของธรรมชาติแต่เป็นเรื่องของประสบการณ์ ที่ถูกสร้างจากความเป็นประวัติศาสตร์ สังคม และวัฒนธรรมที่เกี่ยวข้องเนื่องกันกับความสัมพันธ์ของอำนาจและความรู้ การที่สังคมตะวันตกในช่วงศตวรรษที่ 17 มีกฎเกณฑ์ต่างๆในการห้ามและปฏิเสธการมีอยู่ของเพศ (กฤตยา อาชวนิจกุล, 2548) โดยมีความคิดว่าเรื่องของเพศเป็นเรื่องที่ควรปกปิด ไม่เหมาะสมที่จะนำมาพูดในที่สาธารณะ แต่จากปรากฏการณ์นี้แทนที่จะทำให้เรื่องของเพศดูขบเซาหรือเจียมหายไปจากสังคม กลับยิ่งทำให้เรื่องของเพศมีการแพร่หลายมากยิ่งขึ้นซึ่งเหมือนกับว่าเป็นการขยายขอบเขตของอำนาจออกไปในเวลาเดียวกันด้วย เพราะตามแนวคิดของฟูโก เชื่อว่า เรื่องของเพศนั้นเป็นวาทกรรม (discourse) หรือเป็นองค์ความรู้ที่ถูกสถาปนาผ่านปฏิบัติการทางภาษา ถูกผลิต ถ่ายทอด และเป็นความรู้เฉพาะทางที่ใช้ในความสัมพันธ์กับบุคคลที่เกี่ยวข้องกับการผลิต และการใช้ความรู้ นั้น เช่น นักวิชาการ นักกฎหมาย หรือแม้แต่ในส่วนของแพทย์

ความจริงในเรื่องของเพศ ตามทัศนะของฟูโก จะเป็นความจริงที่เรียกว่า “Scientia sexualis” หรือ “ศาสตร์ทางเพศ” ที่ถูกกระทำการเปิดเผยผ่านกระบวนการ “สารภาพ” ที่เป็นขั้นตอนหนึ่งของศาสนาคริสต์ และจากการสารภาพนี้ที่นำมาสู่การบอกเล่าอาการเจ็บป่วยเพื่อให้หมอวินิจฉัย หรือ การสารภาพเพื่อให้ถูกดำเนินคดีต่อกฎหมาย กระบวนการในการสารภาพนี้ฟูโกบอกว่าเป็นตัวแทนของผู้ถูกรอบงำในยุคที่มีการควบคุมเรื่องเพศ ต่อมาในศตวรรษที่ 18 เรื่องของเพศได้กลายมาเป็นเรื่องของกฎหมายและการจัดระเบียบทางสังคม เนื่องมาจากเรื่องของเพศได้ถูกนำมาเกี่ยวโยงให้กับเรื่องของประเทศ รัฐมีความพยายามที่จะเข้าไปควบคุมและจัดการกับประชากรเพื่อให้เกิดโครงสร้างและประโยชน์สูงสุดแก่รัฐ ดังนั้นวาทกรรมเรื่องเพศจึงได้ถูกสถาปนาและกล่าวถึงอย่างหลากหลาย ผ่านกลไก

สำคัญต่างๆทั้งทางสังคม เศรษฐกิจ การศึกษา การแพทย์ และกระบวนการยุติธรรม และผลจากการจัดระเบียบทางสังคมทำให้เกิดปรากฏการณ์ของการให้ความสำคัญกับการแต่งงาน เพื่อเหตุผลในการดำรงไว้ซึ่งเผ่าพันธุ์ของมนุษย์ ดังนั้นจึงเป็นที่มาของความสัมพันธ์ของรักต่างเพศ แบบสามีภรรยา ด้วยเหตุนี้ รูปแบบพฤติกรรมทางเพศที่ผิดไปจากที่สังคมได้กำหนดกฎเกณฑ์ไว้ ไม่ว่าจะเป็นการรักเพศเดียวกัน การร่วมเพศสายเลือดเดียวกัน การสำเร็จความใคร่ด้วยตนเอง จึงถูกอธิบายไว้ว่าบุคคลเหล่านี้มีอาการป่วยทางจิต (กฤตยา อาชวนิจกุล, 2548)

การแบ่งแยกเพศในสังคมไทย ได้ปรากฏขึ้นชัดเจนตั้งแต่การขยายอิทธิพลของชาติตะวันตกจนเกิดการผสมกลมกลืนทางวัฒนธรรม พัฒนาการของรัฐภายใต้แนวคิดการพัฒนาให้ทันสมัย และการควบคุมการจัดระเบียบทางสังคม การนำหลักแนวคิดในเรื่องของกฎหมายจากตะวันตกเข้ามาสร้างกฎควบคุมชีวิตทางเพศในสังคมไทย การแปลงกฎหมายของชาติตะวันตกให้เป็นกฎหมายของไทย โดยไม่ได้ศึกษาถึงความต้องการของประชาชน การพยายามที่จะควบคุมเรื่องของเพศจึงมีรากฐานมาแนวคิดทางตะวันตก เช่นในศาสนาคริสต์ที่นำแนวความคิดในเรื่องของ “โซโดมี” (sodomy) ที่เป็นคำที่ใช้เรียกบุคคลที่สามารถมีความสัมพันธ์ได้กับคนเพศเดียวกัน และกับสัตว์ ของชาติตะวันตกมาบัญญัติกฎหมายว่าด้วยการกระทำผิดในเรื่องของศีลธรรม จรรยา ซึ่งเดิมในสังคมไทยไม่ได้มีการกีดกันเรื่องความใกล้ชิดกับคนเพศเดียวกัน แต่การควบคุมทางเพศมาพร้อมกับอุดมการณ์ของชาติตะวันตก (ยศ สันตสมบัติ, 2548) และสังคมไทยมีความพยายามที่จะมีความเจริญทัดเทียมกับอารยประเทศและมีระบบกฎหมายอันเป็นที่ยอมรับในระดับสากล ความพยายามที่จะทำให้สังคมก้าวให้ทันกับกระแสการพัฒนาในความทันสมัย จึงก่อให้เกิดการปฏิรูปในเรื่องของวัฒนธรรมมากขึ้น ดังเช่นในเรื่องของเพศ รัชสมัยของพระบาทสมเด็จพระมงกุฎเกล้าเจ้าอยู่หัว รัชกาลที่ 6 ได้รับเอาระบบความหมายทางเพศในแบบของตะวันตกมาใช้เป็นเครื่องมือในทางการเมืองโดยได้ทำการผนวกเข้ากับเรื่องของศีลธรรม ครอบครัว และทรงโปรดเกล้าฯ ให้ออกพระราชกฤษฎีกา คำนำหน้านามสตรีในพุทธศักราช 2460 โดยใช้หลักในการพิจารณาตามฐานะทางสังคมและสถานภาพการสมรสของสตรี เช่น คำว่า “นางสาว” สำหรับสตรีที่ยังโสด ตรงกับของชาติตะวันตกที่เรียกว่า “Miss” และคำว่า “นาง” สำหรับสตรีที่แต่งงานแล้ว

ตรงกับของชาติตะวันตกที่เรียกว่า “Missis” และคำว่า “คุณหญิง” ตรงกับคำว่า “Lady” ในภาษาของตะวันตก ต่อมาในปี พ.ศ. 2463 ได้ทรงโปรดเกล้าให้แต่งตั้งคำหน้าเด็ก กำหนดให้ใช้คำว่า “นายน้อย” สำหรับเด็กชายที่เป็นบุตรของข้าราชการชั้นสัญญาบัตร และคำว่า “นางน้อย” สำหรับบุตรของข้าราชการชั้นสัญญาบัตรเช่นกัน แต่พระราชกฤษฎีกานี้ได้ถูกยกเลิกไป ต่อมาในปี พ.ศ. 2456 เพื่อเป็นหลักในการสืบเชื้อสายทางบิดาผู้ให้กำเนิด จึงได้ทรงโปรดเกล้าฯ ให้ใช้พระราชบัญญัติขนานนามสกุล และมีพระบรมราชโองการโปรดเกล้าฯ ให้ใช้คำว่า “เด็กชาย” และ “เด็กหญิง” เพื่อกล่าวถึงบุคคลที่มีอายุต่ำกว่า 15 ปี (ยศ สันตสมบัติ, 2548) จากกฎหมายการใช้คำนำหน้า และการใช้นามสกุลทำให้การแบ่งแยกถึงความเป็นเพศในสังคมไทยเริ่มชัดเจนมากขึ้น โดยค่านิยมในการแบ่งแยกเพศยังตั้งอยู่บนรากฐานความเป็นเพศจากชาติตะวันตก

การแบ่งแยกเพศในสังคมไทยยังถูกพัฒนาให้เด่นชัดขึ้นมาอีกในสมัยของจอมพล ป. พิบูลสงคราม เป็นนายกรัฐมนตรี ดังจะเห็นได้จากเมื่อ พ.ศ. 2481 มีนโยบายสำคัญของรัฐบาลในการที่จะทำให้สังคมไทยเจริญรุ่งเรืองในทศวรรษอารยะประเทศ (ดาร์เรตัน เมตตาริกานนท์, 2549) แนวทางปฏิบัติตั้งอยู่บนพื้นฐานของความอุดมสมบูรณ์ในทางเศรษฐกิจ การเป็นปึกแผ่นของชาติ การสร้างวัฒนธรรมอันดีงาม นโยบายนี้ เชิดชูการแบ่งงานในหน้าที่ของชายและหญิงอย่างชัดเจน ผู้ชายมีหน้าที่ในการทำงานในอาชีพ และต้องแบกรับภาระในการป้องกันประเทศให้พ้นจากการรุกราน ในขณะที่ผู้หญิงมีหน้าที่ภายในบ้าน ทำงานให้เหมาะสมกับการเป็นแม่และเมีย อีกทั้งต้องรักษาร่างกายให้งดงามเพื่อให้ขึ้นชื่อว่าเป็นดอกไม้ของชาติ

จะเห็นได้ว่าสังคมไทยก็มีได้แตกต่างจากสังคมตะวันตกที่การแบ่งแยกเพศยังจำกัดอยู่ในกรอบของระบบเพศที่เชื่อว่ามีสองเพศเท่านั้น การเพิ่มขึ้นอย่างรวดเร็วของอัตลักษณ์ของกลุ่มชายรักชาย หญิงรักหญิง รักทั้งสองเพศ และคนข้ามเพศ หรือที่สามารถเรียกรวมกันว่า GLBT (GLBT ย่อมาจาก Gays , Lesbian , Bi – sexuals and Trans – genders คือ ชายรักชาย หญิงรักหญิง คนที่รักทั้งสองเพศ และคนข้ามเพศ) เป็นปรากฏการณ์ที่เกิดขึ้นทั่วโลกที่ทำให้เกิดความสนใจในการศึกษาและการให้คำอธิบายต่อปรากฏการณ์ทางสังคม ในการศึกษาความหลากหลายของอัตลักษณ์ทางเพศนี้

เดนิส อัลท์แมน (Altman, 1996) ได้ศึกษาการเพิ่มขึ้นของอัตลักษณ์ทางเพศ เป็นความพยายามจะอธิบายรูปแบบของชายรักชาย และหญิงรักหญิง ภายใต้ชุดของแนวความคิดที่เรียกว่า “Global queering theory” ที่เสนอว่าแรงขับเคลื่อนของเศรษฐกิจในยุคโลกาภิวัตน์และเทคโนโลยีเป็นปัจจัยสำคัญในการหิบบิย์วัฒนธรรมจากตะวันตก โดยโลกาภิวัตน์ของคนข้ามเพศเกิดจากการขยายตัวของการจำแนกประเภทแบบตะวันตก ในฐานะที่เป็นส่วนหนึ่งของวิถีชีวิตและอัตลักษณ์ที่แพร่หลายอย่างรวดเร็วพร้อมกระแสโลกาภิวัตน์ แต่ภายใต้ประเด็นเรื่องเดียวกัน โรซาลินด์ มอริส (Morris, 2000) ได้เสนอชุดของความรู้ในเรื่องของการขยายตัวของการจำแนกเพศที่เป็นบริบทเฉพาะของสังคมไทย โดยใช้แนวคิดของฟูโก ที่ว่าด้วยอัตลักษณ์ใหม่ของชายรักชาย และหญิงรักหญิงที่เป็นผลของวาทกรรมที่ว่าด้วยเพศวิถี แต่มอริสทำการอธิบายไว้ภายใต้ข้อสันนิษฐานของความเลื่อนไหลทางเพศ ของชายและหญิงที่รักเพศเดียวกันในสังคมไทย

ในยุคที่เกิดการขยายตัวในเรื่องของเพศ ช่วงศตวรรษที่ 19-20 ได้เกิดองค์ความรู้ที่เกี่ยวข้องกันในเรื่องของเพศ คือ การแพทย์ที่เกี่ยวกับเพศ และชีววิทยาของการสืบพันธุ์ ในช่วงเวลานี้จึงเกิดการผลิตชุดของวาทกรรมที่เกี่ยวกับความจริงเรื่องเพศขึ้นมามากมาย และเกิดเป็นรูปแบบของคำอธิบายใหม่เกี่ยวกับเรื่องเพศ (เบญจา ยอดคำเนิน, 2545) นั่นคือเรื่องเพศเป็นเรื่องของความสุขที่เกิดจากความพอใจ เรื่องเพศไม่ใช่เรื่องของการควบคุมจิตใจให้มีอำนาจเหนืออารมณ์ความรู้สึกของร่างกาย และการแสดงออกทางเพศเป็นเรื่องของสุขภาพ ธรรมชาติความสัมพันธ์ระหว่างหญิงและชาย เป็นเรื่องของความพอใจมากกว่าที่จะเป็นเรื่องของการสืบพันธุ์ที่ต้องการมีบุตร อัตลักษณ์ทางเพศของสังคมสมัยใหม่ได้กลายมาเป็นส่วนหนึ่งของกระบวนการแลกเปลี่ยน และบริโศกที่เกิดขึ้นภายใต้ระบบของทุนนิยม โดยเฉพาะอย่างยิ่งระบบแรงงานอิสระ (free labour system) ที่ครัวเรือนลดบทบาทหลง ให้ความสำคัญต่อบุคคลในแง่ของการหาเลี้ยงตัวเอง ครอบครัวเปลี่ยนบทบาทจากการเลี้ยงตนเองทางเศรษฐกิจมาเป็นสถาบันที่ให้ความสุขและอบอุ่นทางอารมณ์ ในช่วงเวลาที่สังคมให้ความสำคัญกับความเป็นเพศนี้ บุคคลที่จัดว่าเป็นคนรักรักเพศเดียวกัน แม้จะถูกรังเกียจว่าเป็นผู้ที่มีอาการป่วยทางจิต แต่ก็เริ่มต้นของความคิดที่สังคมไทยได้มองเห็นตัวตนของพวกเขา โดยการแสดงออกซึ่ง

อัตลักษณ์ทางเพศ ที่ได้เลือกความพอใจของเพศของตนและบทบาทของการมีความสัมพันธ์ทางเพศในแบบที่ตนชื่นชอบตามความปรารถนา แม้ว่าสังคมจะยังคงมองพวกเขาเหล่านี้เป็นคนบาป คนผิดศีลธรรม ผิดกฎของศาสนา ผิดปกติทางจิต หรือ ผิดกฎหมายที่ได้มีบัญญัติในการลงโทษไว้ก็ตาม

2. กระบวนการเบียดขับกลุ่มคนข้ามเพศสู่ความเป็นชายขอบ

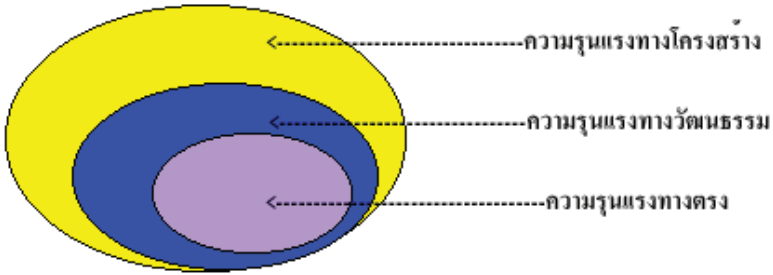
สังคมไทยได้รับอิทธิพลทางวัฒนธรรม แนวคิด และการเรียนรู้หลายสิ่งจากสังคมตะวันตก อาทิเช่น เรื่องของคำอธิบาย เกี่ยวกับความสัมพันธ์ของสรรพสิ่งต่างๆ ของธรรมชาติตามหลักของวิทยาศาสตร์ เรื่องความสัมพันธ์ของสังคมตามหลักความคิดทางทฤษฎีสังคมศาสตร์ โดยเฉพาะระบบความคิดทางการเมืองใหม่ๆ เช่น เรื่องของประชาธิปไตย เรื่องสิทธิความเท่าเทียมกันของมนุษย์ โดยเฉพาะอย่างยิ่งความเท่าเทียมกันระหว่างหญิงชาย อิทธิพลนี้เป็นส่วนหนึ่งที่ผลักดันให้กลุ่มคนรักเพศเดียวกันเริ่มแสดง ความเป็นตัวตนของกลุ่มผู้สังคมนอกมากขึ้น ซึ่งทำให้ผู้คนส่วนหนึ่งมีความคิดว่า รักเพศเดียวกัน เป็นสิ่งที่เกิดขึ้นใหม่ เป็นการเลียนแบบวัฒนธรรมตะวันตกที่ไม่เหมาะสมของคนยุคหลัง ซึ่งในความเป็นจริง รักเพศเดียวกันได้มีอยู่ในประวัติศาสตร์ของสังคมไทยมาแต่อดีต แต่การเป็นรักเพศเดียวกันตามประวัติศาสตร์ของสังคมไทยนั้นมีอยู่ในหลายระดับบนชั้น เพียงแต่ในวาระหรือโอกาสใดที่จะสามารถปรากฏตัวออกมาให้คนในสังคมรับรู้ ในสังคมไทยโบราณถึงแม้จะมีได้ยินดียอมรับหรือสนับสนุน แต่ก็ไม่ได้มองว่าเป็นสิ่งที่น่ารังเกียจหรือต้องกำจัดให้ออกจากสังคมแต่มองว่าเรื่องที่แปลกไม่เหมาะสม ต่อมาเมื่อกระแสสังคมตะวันตกได้เข้ามามีอิทธิพลในสังคมไทย ศาสนา ประเพณี และวัฒนธรรมแบบตะวันตกเริ่มเข้ามาปะปนกับประเพณี วัฒนธรรมไทย การเข้ามาของแนวคิดที่อิงกับวิทยาศาสตร์ที่มักใช้ชุดความหมายเดี่ยวอธิบายสิ่งต่างๆ แบบเหมารวม อิทธิพลจากแนวความคิดแบบสารัตถนิยม (essentialism) ที่อ้างการใช้ “ความจริง” ชุดเดียวอธิบายความเป็นหญิงเป็นชาย การแบ่งแยกเพศแบบตายตัว แยกวิถีการปฏิบัติการดำเนินชีวิตอย่างชัดเจน การให้คำอธิบายว่าการเป็นคนข้ามเพศ เป็นลักษณะผิดปกติทางพันธุกรรมที่ติดตัวบุคคลมาตั้งแต่เกิด และดำรงอยู่เป็นการถาวรและไม่สามารถเปลี่ยนแปลงได้ เป็นส่วนหนึ่งที่ทำให้คนข้ามเพศถูกมองว่าเป็นจิตวิปริต

อีกแนวคิดหลักสำคัญที่มีผลต่อคนข้ามเพศอย่างมาก ก็คือ เมื่อ

ประมาณปลายศตวรรษที่ 19 เกิดการแพทย์สมัยใหม่โดยเฉพาะศาสตร์ทางจิตเวช วิเคราะห์ว่าคนข้ามเพศ (กลายเป็น) โรคจิตประเภทหนึ่ง เป็นบุคคลที่มีจิตวิปริต ในช่วงต้นศตวรรษที่ 20 สังคมตะวันตกได้เกิดกระแสการต่อต้านคนข้ามเพศอย่างรุนแรงและเชื่อกันว่าความผิดปกตินี้เกิดที่สมอง วิธีการรักษาด้วยกระแสไฟฟ้า ฉีดฮอร์โมนตลอดจนการรักษาแบบจิตวิเคราะห์ต่างๆ (รัชนี นพเกตุ, 2542) ซึ่งแนวคิดเหล่านี้มีผลกระทบต่อคนข้ามเพศ ถูกมองว่าเป็นพวกหนึ่งที่ถูกผลักไปจากคนปกติทั่วไปในสังคม เหตุอันหนึ่งก็อาจจะเป็นเพราะผิดไปจากระเบียบวิธีปฏิบัติในแบบที่สังคมและวัฒนธรรมกำหนดให้ และส่วนมากผู้ที่มีอำนาจในการกำหนดคัมภีระศีลตรา คนข้ามเพศเป็น “ความป่วยทางจิต” ที่อธิบายได้ว่า คนข้ามเพศเกิดจากการเรียนรู้ของบุคคล เป็นสภาวะไม่คงที่ สามารถเลื่อนไหล แปรเปลี่ยนได้ตามกาล (Time) เทศะ (Space) และวัฒนธรรม (Plummer, 1981 อ้างใน มัทนา เขตมี, 2542) ซึ่งความหมายที่แฝงเร้นของการเป็นคนข้ามเพศอาจเป็นการทำทนายอำนาจของสังคม แต่ในความจริงแล้ว คนข้ามเพศ (Transgendered people) คือบุคคลที่ดำเนินชีวิตตามบทบาทหญิงชายในสังคม ซึ่งไม่เหมือน หรือแตกต่างจากเพศสรีระโดยกำเนิด (Feinberg, 2006) เช่น เกิดมาเมื่อวัยชายเพศชาย แต่ดำเนินชีวิตทางสังคมแบบผู้หญิง หรือเกิดมาเป็นเพศหญิง แต่ดำเนินชีวิตทางสังคมแบบเพศชาย ทั้งนี้รวมถึงผู้ที่ได้ทำการผ่าตัดแปลงเพศแล้ว (Transsexuals) และยังไม่ได้แปลงเพศ ดังนั้นคนข้ามเพศ จึงไม่ใช่บุคคลที่รักเพศเดียวกัน (Homosexuals หรือ Gays และ Lesbians) หรือ บุคคลที่รักสองเพศ (Bisexuals) เพราะบุคคลที่รักเพศเดียวกัน (Homosexuals หรือ Gays และ Lesbians) หรือบุคคลที่รักสองเพศ (Bisexuals) ไม่ประสบปัญหาในการดำเนินชีวิตในลักษณะเดียวกับที่คนข้ามเพศกำลังประสบอยู่ รูปแบบและสถานการณ์ของปัญหาของบุคคล 2 กลุ่มนี้จึงแตกต่างกัน สำหรับการพิสูจน์ว่าใครเป็นบุคคลข้ามเพศหรือไม่นั้น สามารถทำการพิสูจน์ได้โดยวิธีการแพทย์ หรือการทำไฮโดเทสต์ และวิธีการทางสังคม-สิ่งแวดล้อม ที่บุคคลข้ามเพศนั้นดำเนินชีวิตอยู่ ปัญหาที่บุคคลข้ามเพศ ประสบอยู่ในปัจจุบัน ที่ส่งผลกระทบในเรื่องหน้าที่การงาน การทำหนังสือเดินทาง การเดินทางไปต่างประเทศ และอื่นๆ เช่นการมีรูปลักษณะไม่ตรงกับคำนำหน้าชื่อในบัตรประชาชน ไม่ว่าจะบุคคลข้ามเพศบุคคลนั้นๆ จะทำการผ่าตัดเปลี่ยนเพศแล้ว หรือยังไม่ได้ทำก็ตาม เนื่องจากบุคลิกภาพ การ

แต่งกาย รูปลักษณ์ภายนอกที่ปรากฏต่อสาธารณชน คือรูปลักษณ์ที่ตรงกันข้ามกับเพศสรีระโดยกำเนิด ไม่ใช่ช่วยยวดยเพศที่ได้ผ่านการผ่าตัดเปลี่ยนแปลง หรือยังไม่ได้ทำการผ่าตัดเปลี่ยนแปลง การตัดสินใจที่จะทำการผ่าตัดเปลี่ยนแปลง เพศ หรือไม่เปลี่ยนเพศ ของบุคคลข้ามเพศ ยังมีปัจจัยทางเรื่องเศรษฐกิจ คือคนที่มีฐานะทางเศรษฐกิจที่ดี ก็จะมีโอกาสในการแปลงเพศได้มากกว่า บุคคลข้ามเพศที่มีฐานะยากจน อีกทั้งค่าใช้จ่ายการผ่าตัดเปลี่ยนแปลงเพศของบุคคลข้ามเพศหญิง (Female to male) มาเป็นชาย ก็สูงมาก เมื่อเทียบกับการผ่าตัดเปลี่ยนแปลงบุคคลข้ามเพศชาย (Male to female) มาเป็นหญิง เนื่องจากระบบสรีระร่างกายที่มีความซับซ้อนมากกว่า ทำให้บุคคลข้ามเพศหญิง มักไม่ทำการผ่าตัดเปลี่ยนแปลงเพศเช่นบุคคลข้ามเพศชาย และปัจจัยอีกประการก็คือการผ่าตัดเปลี่ยนแปลงเพศไม่ว่าจากชายมาเป็นหญิง หรือจากหญิงมาเป็นชาย ยังคงมีผลกระทบต่อสุขภาพ ที่ยังไม่มีข้อมูลทางวิชาการยืนยันได้ว่า เมื่อทำการผ่าตัดเปลี่ยนแปลงเพศแล้ว จะไม่มีผลข้างเคียงใดๆ เกิดขึ้นกับบุคคลข้ามเพศเหล่านี้ หรือในกรณีของบุคคลที่ต้องการผ่าตัดเปลี่ยนแปลงเพศจริงๆ แต่ร่างกายไม่แข็งแรงหรือไม่เอื้ออำนวย ก็ทำให้บุคคลข้ามเพศเหล่านี้ ไม่สามารถเปลี่ยนแปลงเพศได้เช่นกัน

หลายครั้งที่สังคมจัดวางให้คนข้ามเพศที่ฝ่าฝืนกฎกระแสหลักของสังคมในความสัมพันธ์ทางเพศแบบชายจริงหญิงแท้ (Heterosexism) ให้เป็นคนอีกประเภทหนึ่งที่มีความแตกต่างไปจากบุคคลทั่วไป และถูกมองว่าเป็น “คนอื่น” ไม่ใช่ “พวกเรา” อีกทั้งการสร้างอัตลักษณ์ / ตัวตนของคนข้ามเพศ กลับถูกตีตราว่าเป็นสิ่งที่วิปริตผิดเพศ จิตผิดปกติ ดังนั้นระบบการให้ความเชื่อ ความหมายของสังคมจึงมักไม่ให้พื้นที่กับคนข้ามเพศและถูกทำให้เป็นด้านมืดของสังคม พยายามกีดกันให้ออกห่างจากสังคม ยิ่งไปกว่านั้นสาเหตุหนึ่งอาจเป็นเพราะคนข้ามเพศไม่มีอำนาจในการต่อรองที่ชัดเจน เป็นผลให้คนข้ามเพศถูกเอารัดเอาเปรียบ ถูกกดขี่ ที่มักแสดงออกมาในรูปของความรุนแรงหลายระดับทั้งทางตรง ทางสังคม วัฒนธรรม และความรุนแรงเชิงโครงสร้าง โดยความรุนแรงที่ปรากฏในบริบทของสังคมไทยปัจจุบันกับในสังคมไทยอดีตมีระดับความแตกต่างกันซึ่งจะได้วิเคราะห์เปรียบเทียบกับของมูลทางประวัติศาสตร์กับปัจจุบันแบ่งความรุนแรงออกได้เป็น 3 ระดับ คือ



ภาพที่ 1 ระดับความรุนแรงต่อตัวบุคคล
(เครือข่ายความหลากหลายทางเพศ, 2550)

ความรุนแรงทางตรงเป็นระดับความรุนแรงที่เกิดขึ้นภายในอารมณ์จิตใจของคนข้ามเพศซึ่งมีอิทธิพลกับการแสดงออกทางกายด้วย ความเก๋บกด การกีดกัน ทำให้เกิดความรู้สึกโดดเดี่ยว เพราะคิดว่าตนเองเป็นคนผิดปกติต่างไปจากคนอื่น ไม่กล้าเล่าให้ใครๆ ฟังแม้แต่พ่อแม่หรือ เพื่อน ใช้ชีวิตท่ามกลางความวิตกจริต หวาดระแวงว่าคนอื่นจะรู้จักถึงตัวตนที่แท้จริง ความกดดันทางอารมณ์ดังกล่าวจึงมีผลกระทบต่อ สุขภาพจิต และอาจส่งผลไปจนถึงระดับของการตัดสินใจฆ่าตัวตายด้วย (มัทนา เซตม์, 2542) บุคคลที่เป็นคนข้ามเพศมีความสามารถที่จะทนอยู่กับ แรงกดดันมากน้อยไม่เท่ากัน ทั้งนี้ขึ้นอยู่กับวัย ฐานะทางสังคม ระดับการศึกษา อาชีพ ฯลฯ การได้รับการยอมรับจากบุคคลรอบข้างที่มีความสำคัญต่อตนเองด้วย เช่น บิดา มารดา เครือญาติ เพื่อน ฯลฯ (Strommen,1989 อ้างใน มัทนา เซตม์, 2542) ดังนั้นเมื่อไม่ได้รับการยอมรับ ผู้ที่เป็นคนข้ามเพศจึงมักจะเลือกที่จะปิดบังตัวเอง แต่ในบางกรณีที่ปิดไม่ได้ก็จะถูกปฏิเสธจากครอบครัว สังคม ถูกกีดกันจากอาชีพการงาน

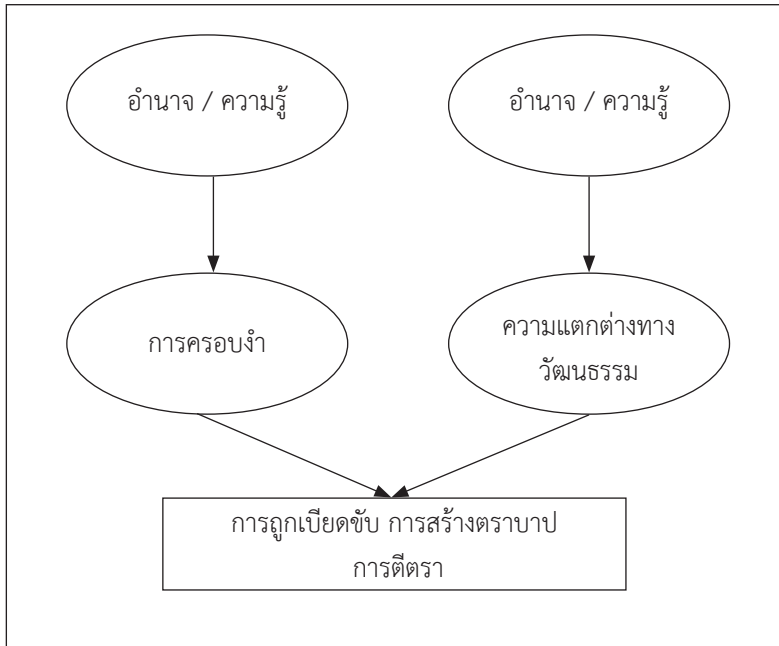
เมื่อบุคคลข้ามเพศถูกสังคมมองว่าผิดปกติทางเพศและทางจิตใจ ได้รับความรังเกียจ ถูกทำร้ายร่างกายและจิตใจไม่สามารถดำรงชีวิตที่เป็นปกติได้เหมือนบุคคลทั่วไป และมักถูกมองว่าอารมณ์รุนแรง อีกทั้งยังได้รับการเลือกปฏิบัติ ถูกตำว่าเป็นตัวช่วย ถูกบังคับให้แต่งงาน ถูกนำเสนอสื่ออย่างรุนแรง ถูกดูถูกเหยียดหยาม ถูกนินทาว่าร้าย ถูกลดความเชื่อถือ คนข้ามเพศนี้มักไม่ได้รับการสนับสนุน

จากสถาบันทางสังคม ถูกละเมิดทางเพศ ในบางครั้งก็อาจถูกดูถูกเวลาแต่งกาย เลียนแบบเพศที่ตนเองต้องการ ต้องปกปิด ตัวเอง ถูกมองว่ามีปัญหาทางจิตใจ ไม่ได้รับสิทธิทางกฎหมาย เช่นตัวบทกฎหมาย ประมวลกฎหมายอาญา หรือ ประมวลกฎหมายแพ่งและพาณิชย์ว่าด้วยกฎหมายครอบครัว ก็ไม่มีบทบัญญัติใดๆ ที่กล่าวถึงการรักษาเพศเดียวกันหรือการอยู่ร่วมกันเป็นครอบครัวของคนข้ามเพศ ซึ่งการที่กฎหมายไม่ยินยอมให้คนข้ามเพศมีครอบครัวนั้น ทำให้สิทธิด้านอื่นๆ ไม่มี การรับรองการจดทะเบียนสมรสตามกฎหมาย สิทธิของการอยู่กิน ร่วมกันระหว่างเพศเดียวกันเป็นเพียงความพึงพอใจระหว่างสองฝ่าย และกฎหมายไม่ให้สิทธิในการรับบุตรบุญธรรมของครอบครัวรักเพศเดียวกันเพราะเชื่อกันว่าเด็กจะมีรสนิยมทางเพศแบบรักเพศเดียวกันไปด้วย แม้แต่ในสถาบันการศึกษา โดยเฉพาะอย่างยิ่งการศึกษาในเรื่องของเพศศึกษาจะมีการเรียนการสอนที่เน้นย้ำความเป็นหญิง และความเป็นชาย บนความเป็นเพศตามธรรมชาติ ส่วนการเป็นเพศในรูปแบบอื่นจะถูกมองว่าเป็นความบกพร่องทางจิตใจ ทำให้บุคคลข้ามเพศนี้ต้องเป็นที่อับอาย และเป็นตัวตลกในกลุ่มเพื่อน (Feinberg, 2006) นอกจากนี้สื่อมวลชนเป็นศาสตร์อีกแขนงหนึ่งที่ทำให้อำนาจในการเปิดเผยตัวของคนข้ามเพศไม่ว่าจะเป็นการเสนอตัวตนของคนข้ามเพศ การเสนอมุมมองทัศนคติของการเป็นคนข้ามเพศในหนังสือพิมพ์ นิตยสาร รายการวิทยุ หนังสือ นิตยสาร ซึ่งก็เป็นมุมมองที่เกิดขึ้นในทัศนคติส่วนบุคคล ก็มีทั้งแนวคิดทั้งที่เข้าใจและต่อต้านคนข้ามเพศ ในโฆษณา มักจะมีภาพของคนข้ามเพศออกมาเผยแพร่ในลักษณะที่เป็นตัวตลก หรือการนำเสนอข่าวของหน้าหนังสือพิมพ์ บุคคลข้ามเพศก็จะเป็นบุคคลที่มีอารมณ์แปรปรวน และรุนแรง

การมองถึงการรังเกียจ การปฏิเสธ ในบริบททางสังคมเป็นเรื่องที่มีความเป็นกระบวนการที่เกิดขึ้นอย่างซับซ้อน แม้ในกลุ่มบุคคลที่มีความหลากหลายทางเพศ กลุ่มรักเพศเดียวกัน และกลุ่มคนข้ามเพศก็มีความไม่เท่าเทียมกันและมีการจัดลำดับชั้นทางเพศ เช่นในกลุ่มของชายรักชาย มักไม่ได้ให้การยอมรับกับกลุ่มของชายที่ข้ามเพศเป็นหญิง (กะเทย) เท่าใดนัก ทั้งนี้เป็นเพราะอุดมการณ์ ความเชื่อ ความแตกต่างทั้งวิถีชีวิตประจำวัน วัฒนธรรม และความเป็นสากล เหตุผลเหล่านี้จึงเป็นที่มาของการไม่ได้รับการยอมรับของกลุ่มคนข้ามเพศ ที่อยู่ภายในกลุ่มรักเพศเดียวกัน ซึ่งตรงกับคำนิยามของ Goffman (1963) ได้ให้ความหมายไว้ในเชิงทางจิตวิทยาสังคม

ว่า การตีตรา และการสร้างตราบาป หมายถึง ลักษณะซึ่งเป็นการทำให้บุคคลสูญเสียชื่อเสียง หรือเกิดความอับอาย ทำให้ผู้ที่ถูกตีตราเป็นผู้ที่มีคุณค่าลดลงในสายตาของคนในสังคม ดังนั้นกลุ่มคนข้ามเพศจึงเกิดความรู้สึกว่า ตนเองมีความแตกต่างจากผู้อื่น และไม่ได้เป็นที่ต้องการ ทั้งนี้เป็นการเพราะการเบียดขับนั้นเป็นการเกิดขึ้นตามมุมมองทางสังคม ซึ่งหลอมตัวกันเป็นความรู้สึกของ “ความแตกต่าง” หรือ “การแปลกไปจากปกติ” กลุ่มคนข้ามเพศรู้สึกว่าคุณค่าตนได้รับการต่อต้านจากสังคม และจากกลุ่มของคนรักเพศเดียวกัน กลุ่มคนข้ามเพศ ถูกมองไปในทางที่ว่า การกระทำของพวกเขาเป็นการกระทำที่สื่อไปในทางเสื่อมเสีย ทำให้กลุ่มคนรักเพศเดียวกันเสียชื่อเสียง การตีตรากลุ่มคนข้ามเพศนี้ หากมองตามลักษณะแนวคิดของ Goffman จะเป็นการสื่อให้เห็นถึงลักษณะการตีตรา เบียดขับออกไปในทางลบ จึงสามารถนำแนวคิดการเบียดขับ การกดทับ การให้นิยามความหมาย การตีตรา การสร้างตราบาปของ Goffman มาใช้ในการศึกษาถึงขบวนการเคลื่อนไหวทางสังคมของกลุ่มคนข้ามเพศที่พยายามจะต่อสู้ต่อรองกับปรากฏการณ์ดังกล่าวนี้ได้ แต่หากจะมองให้เห็นถึงปัจจัยต่างๆที่เกี่ยวข้องกับขบวนการเคลื่อนไหวทางสังคมของกลุ่มคนข้ามเพศ จะต้องให้ความสำคัญกับ การเชื่อมโยงการถูกเบียดขับ การสร้างตราบาป การตีตรา กับ เรื่องของอำนาจ (power) และการมีอำนาจเหนือ หรือการครอบงำ (domination) เนื่องจากรูปแบบของความสัมพันธ์ระหว่างอำนาจ และการควบคุม ส่งผลให้เกิดกลุ่มคนที่แยกออกเป็นคู่ตรงข้าม คือ กลุ่มของผู้ที่ถูกลดคุณค่า และ กลุ่มที่คิดว่าตนเองเหนือกว่า (Agger, 1998) จากการเกิดการแบ่งแยกนี้ เป็นสาเหตุให้เกิดความรู้สึกที่แตกต่าง เกิดความไม่เท่าเทียมกันในสังคม จากความไม่เท่าเทียมนี้ จึงเป็นปัจจัยอีกประการหนึ่งที่ทำให้กลุ่มคนข้ามเพศมีการเคลื่อนไหวทางสังคมขึ้น

Foucault (1997) ให้ความสำคัญกับ “ความรู้” (knowledge) เนื่องจากความรู้และอำนาจมีความสัมพันธ์ที่เชื่อมโยงกัน โดยระบบของอำนาจนั้น จะถูกใช้ควบคู่ไปกับระบบของความรู้ โดยแต่ละระบบจะทำหน้าที่ในการควบคุมบุคคล รวมถึงควบคุมสังคม หากจะนำแนวคิดของ Goffman ที่กล่าวถึงการเบียดขับ การตีตรา มาผสมผสานกับแนวคิดของ Foucault จะทำให้ได้มุมมองของสาเหตุที่ทำให้เกิดขบวนการเคลื่อนไหวทางสังคมของกลุ่มคนข้ามเพศ ดังภาพที่ 2



ภาพที่ 2 อำนาจ ความรู้ และการเกิดปรากฏการณ์เบียดขับ การตีตรา
(Goodman, 1997)

จากภาพที่ 2 นี้ Goodman (1997) ได้ขยายความว่าอิทธิพลของความรู้และอำนาจในระดับที่ต่างกัน ก็จะนำไปสู่รูปแบบของการควบคุมในลำดับชั้นทางสังคมที่ต่างกัน โดยความรู้และอำนาจในระดับต้นจะส่งผลต่อการควบคุมการครอบงำบุคคลที่อ่อนแอในสังคม ให้มีการปฏิบัติตาม แต่ในทางตรงกันข้าม ความรู้และอำนาจในระดับที่สูงขึ้น จะส่งผลให้เกิดความแตกต่างของวัฒนธรรมมากกว่า แต่อย่างไรก็ตาม ความรู้และอำนาจจะส่งผลให้เกิดการเบียดขับ การสร้างตราประทับ และการตีตราที่มีต่อกลุ่มคนข้ามเพศ ที่มีการเลือกปฏิบัติในระดับที่ต่างกัน

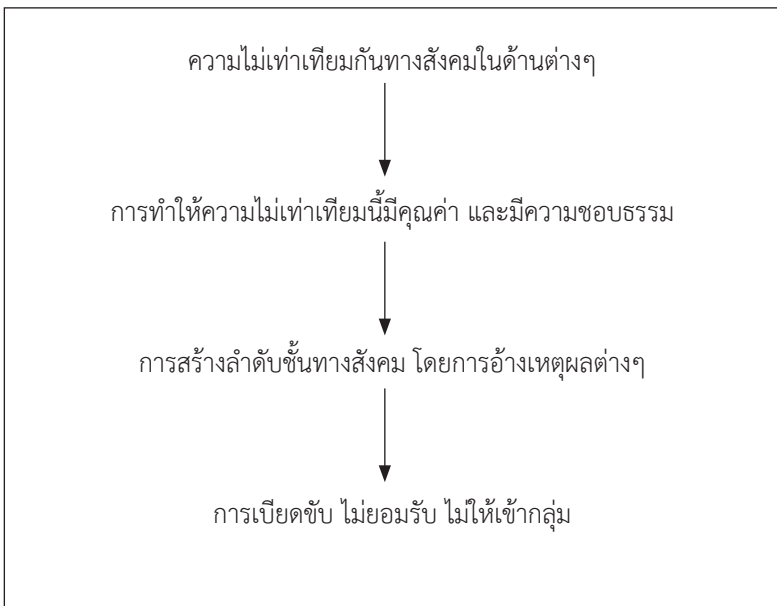
การเบียดขับ การสร้างตราประทับ และการตีตราที่มีต่อกลุ่มคนข้ามเพศ เป็นมุมมองของกระบวนการทางสังคม ที่ทำให้เกิดความไม่เที่ยงกัน ไม่ว่าจะจากสายตาของบุคคลภายนอก หรือแม้แต่ในสายตาของบุคคลที่เป็นรักเพศเดียวกัน

เหมือนกัน การทำความเข้าใจถึงปรากฏการณ์แห่งความไม่เท่าเทียมนี้ จะนำไปสู่การทำความเข้าใจว่าปัจจัยอะไรที่เป็นสาเหตุให้เกิดการต่อสู้ ต่อรอง และเรียกร้องของกลุ่มคนข้ามเพศ จนนำไปสู่ขบวนการเคลื่อนไหวทางสังคม จึงมีความจำเป็นอย่างยิ่งที่จะต้องทำความเข้าใจถึง การใช้พลังแห่งสัญลักษณ์ (symbolic) กับการเป็นผู้นำเหนือผู้อื่น (hegemony) ที่มีความเชื่อมโยงกับระดับชั้นทางสังคม (social order) และการมีอยู่ทางตัวตนของกลุ่มคนข้ามเพศ โดยการใช้สัญลักษณ์นี้ Bourdieu (1997) กล่าวว่า การที่ระบบสัญลักษณ์ ทำหน้าที่ไปส่งเสริมความสนใจของกลุ่มคนที่มีอำนาจ และกลุ่มคนที่เป็นผู้นำเหนือผู้อื่น ซึ่งสอดคล้องกับ Gramsci (1970) ที่ระบุว่า การเชื่อมโยงของความซับซ้อนในสังคม มาจากการเมือง สังคม และวัฒนธรรมที่ส่งผลต่อการเกิดการสร้างความหมายของการมีอำนาจ และการให้คุณค่า และเพื่อใช้เป็นข้ออ้างอย่างชอบธรรม เพื่อเป็นการสร้างความไม่เท่าเทียมให้เกิดขึ้น รวมทั้งใช้เป็นข้ออ้างกับกลุ่มคนที่เป็นเป้าหมายของการถูกรวบงำ และถูกกีดกัน อย่างกลุ่มคนข้ามเพศด้วย

เมื่อนำแนวคิดทางสังคมวิทยาของ Goffman (1997), Foucault (1978) และ Bourdieu (1997) เข้าด้วยกันจะทำให้เห็นมุมมองทางสังคมที่เกี่ยวข้องกับปัจจัยเชิงสาเหตุที่ทำให้เกิด การเบียดขับ การตีตรา และการสร้างตราบาป ที่มีต่อกลุ่มคนข้ามเพศได้ชัดเจนขึ้น โดยการเบียดขับ การตีตรา และการสร้างตราบาป ที่มีต่อกลุ่มคนข้ามเพศนี้ ไม่ได้เป็นผลมาจากความแตกต่างที่เกิดขึ้นภายในสังคมเท่านั้น แต่เป็นการเชื่อมโยงของความไม่เท่าเทียมกันในสังคม รวมถึงโครงสร้างของความไม่เท่าเทียมที่มีบทบาทสำคัญในการส่งผลให้เกิด การเปลี่ยนแปลงจากคำว่า ความแตกต่าง ในสังคม ไปเป็นคำที่มีความหมายในเชิงลบ และมีอิทธิพลเข้าไปแทรกแซงต่อโครงสร้างของความไม่เท่าเทียมในลักษณะต่างๆ ของกลุ่มคนรักเพศเดียวกันที่มีต่อกลุ่มคนข้ามเพศ เช่น ชนชั้น เพศ เชื้อชาติ การศึกษา เป็นต้น

การเบียดขับ การตีตรา และการสร้างตราบาป ถูกสร้างจากการกระทำของสังคมในลักษณะที่เป็นรูปธรรมและมีความชัดเจนเพื่อที่จะใช้เป็นข้ออ้างที่ชอบธรรมในลักษณะที่เหนือกว่า และมีพลังมากกว่า ดังนั้น การนำแนวคิดของการใช้ระบบสัญลักษณ์ และ การเป็นผู้นำเหนือผู้อื่น ช่วยให้เข้าใจได้ว่าสาเหตุที่กลุ่มคนข้ามเพศ ไม่ได้รับการยอมรับหรือได้รับการรังเกียจจากกลุ่มคนรักเพศเดียวกัน มัก

เกิดจากการยอมรับในสภาพของตน หรือการสร้างค่าน้อยเนื้อต่ำใจภายในจิตใจของตนเอง เพราะสาเหตุมาจากกลุ่มคนข้ามเพศได้ตกเป็นเครื่องมือของการใช้ระบบสัญลักษณ์ในสังคมที่มีอำนาจเหนือ ที่มักจะอ้างถึงความชอบธรรมทางสังคม จึงทำให้เกิดความไม่เท่าเทียมขึ้น ดังนั้นหากจะมองตามพื้นฐานของความแตกต่างของกลุ่มคนข้ามเพศและกลุ่มคนรักเพศเดียวกัน ในความต่างทางวัฒนธรรม ค่านิยม การมีคุณค่า และพลังทางสังคม ผู้ที่ถูกกีดกันนั้นจะมีข้อจำกัดในลักษณะต่างๆ ที่ทำให้ไม่สามารถต่อต้าน หรือต้านทานต่อแรงบีบคั้นทางสังคม หรือการรังเกียจ ไม่ให้เข้ากลุ่มของคนรักเพศเดียวกัน ส่งผลให้กลุ่มคนข้ามเพศจำเป็นต้องยอมรับสภาพ หรือถูกเบียดขับอย่างหลีกเลี่ยงไม่ได้ ซึ่งขั้นตอนของการเบียดขับนี้สามารถแบ่งเป็นลำดับดังภาพที่ 3



ภาพที่ 3 ขั้นตอนของการเบียดขับกลุ่มคนข้ามเพศโดยกลุ่มคนรักเพศเดียวกัน (เครือข่ายความหลากหลายทางเพศ, 2550)

ภาพที่ 3 แสดงให้เห็นถึง กระบวนการเบียดขับที่มีโครงสร้างมาจาก ปัจจัยด้านต่างๆที่มีในสังคม เช่น วัฒนธรรม การเมือง เศรษฐกิจ ชนชั้น เพศ เชื้อชาติ การศึกษา และกระบวนการทางสังคมต่างๆที่ล้วนแต่มีอิทธิพลต่อการสร้างความไม่เท่าเทียมกันให้เกิดขึ้น

ปรากฏการณ์ที่เกิดขึ้นหลายปรากฏการณ์ที่สามารถแสดงให้เห็นถึง กระบวนการทางสังคมที่มีอิทธิพลต่อการสร้างความไม่เท่าเทียมทางเพศ เช่น ในสังคมตะวันตกได้มีบทลงโทษที่เป็นกฎหมายชัดเจนในการเอาผิดบุคคลที่เป็นคนรักเพศเดียวกัน เพราะมีความเชื่อว่าการเป็นอาการของรักเพศเดียวกันนั้นเป็นเรื่องที่ผิดธรรมชาติ ขัดต่อธรรมเนียมประเพณีที่ดั้งเดิม และเป็นการกระทำที่เหยียดหยามศักดิ์สิทธิ์ของศาสนา เพราะทำให้พระเจ้าไม่พอใจ เช่น ในปี 1817 มีการตัดสินประหารชีวิตตามกฎหมายที่ว่าด้วยการมีความสัมพันธ์ทางเพศที่ผิดธรรมชาติ ที่ชายผู้หนึ่งทำรักด้วยปากให้กับเด็กชาย ซึ่งถือว่ากรณีนี้นับเป็นอาชญากรรม จึงต้องโทษด้วยการประหารชีวิต เหตุการณ์นี้เกิดขึ้นเพราะการใช้กฎหมายที่ถือเอาวัฒนธรรมหลักในเรื่องของเพศเข้ามาครอบงำความหลากหลายที่มีในสังคม หรืออาจเป็นเพราะในสังคมนี้ยังไม่เข้าใจในการจัดจำแนกเพศ ขบวนการเคลื่อนไหวทางสังคมในอเมริกาของกลุ่มบุคคลที่เป็นเกย์ในปี 1970 (ใจ อึ้งภากรณ์, 2549) ได้มีการเรียกร้องให้แก้ไขกฎหมาย โดยมีจุดประสงค์ที่ต้องการให้เรื่องของความเป็นเพศเป็นเรื่องส่วนบุคคล ไม่ใช่เรื่องของสาธารณะ และต้องการเปลี่ยนทัศนคติทางการแพทย์ที่เชื่อว่าบุคคลที่เป็นคนรักเพศเดียวกันนั้นเป็นผู้ป่วยที่ควรได้รับการบำบัดรักษา หรือเป็นบุคคลที่มีอาการป่วยทางจิต ในประเทศจีน ภายใต้การปกครองระบบคอมมิวนิสต์มีการระบุว่าบุคคลที่มีลักษณะอาการรักเพศเดียวกัน จัดเป็นบุคคลที่สร้างความเสื่อมเสียให้กับสังคมเป็นอย่างมาก แต่หลังจากที่จีนมีการปฏิรูปเศรษฐกิจ เมื่อปี 1976 การเติบโตของระบบทุนนิยมในจีน ได้เปิดโอกาสให้วัฒนธรรมในการรักเพศเดียวกัน เช่นวัฒนธรรมของเกย์ เปิดกว้างมากขึ้นตามเมืองใหญ่ แต่ถึงอย่างไรก็ตามการเป็นบุคคลรักเพศเดียวกันในประเทศจีนยังถือเป็นบุคคลชายขอบที่ถูกปราบปรามโดยรัฐบาล จึงทำให้บุคคลรักเพศเดียวกันในประเทศจีนไม่กล้าที่จะเปิดเผยตนเองมากนัก แต่ในประเทศไต้หวันและฮ่องกงที่นับได้ว่าเป็นประเทศที่มีความก้าวหน้าทางเศรษฐกิจแม้จะไม่ได้มีกฎหมายในการปราบปรามบุคคลรักเพศเดียวกัน แต่ในความ

เป็นจริง สังคมของไต้หวันและฮ่องกงให้ความสำคัญกับการมีครอบครัวอย่างมาก แม้จะมีการพูดถึงบุคคลรักเพศเดียวกันในแง่มุมมองต่างๆ มีนิตยสารของเกย์ มีสื่อที่พูดถึงการเป็นบุคคลรักเพศเดียวกันมากมาย แต่ในความเห็นของชาวไต้หวันและฮ่องกงแล้วยังมีความเชื่อว่า หากเกิดมาเป็นคนแล้วต้องผ่านการแต่งงานเพื่อสืบทอดเผ่าพันธุ์ ด้วยความเชื่อนี้ทำให้บุคคลรักเพศเดียวกันที่มีความกดดันในการใช้ชีวิตประจำวัน หรือจำเป็นต้องอยู่กับคนต่างเพศซึ่งเป็นการขัดต่อความต้องการของตนเอง

ในประเทศที่นับถือศาสนาอิสลามซึ่งนับได้ว่าเป็นศาสนาที่มีอิทธิพลต่อการดำเนินชีวิตของคนอย่างมาก เช่นในกรณีของประเทศอิหร่านภายใต้การนำของอયાโตลลาฮ์ โคมินี่ มีการออกกฎหมายลงโทษบุคคลที่เป็นผู้ที่รักเพศเดียวกัน สืบเนื่องมาจากความเชื่อทางศาสนาที่เชื่อว่าการรักเพศเดียวกันเป็นบาป สมควรที่จะได้รับการลงโทษ ทั้งนี้เพราะในบทคัมภีร์อัลกุรอานของศาสนาอิสลามที่มีการกล่าวถึงครอบครัวที่ผู้ชายได้ทำการละทิ้งภรรยาและลูกเพื่อไปมีเพศสัมพันธ์กับผู้ชายด้วยกัน การตีความในพระคัมภีร์จึงมองว่าการที่บุคคลเป็นคนรักเพศเดียวกันเป็นเรื่องที่ผิดอย่างรุนแรง ในกรณีความรักของบุคคลที่เป็นรักเพศเดียวกันในประเทศอิหร่านเมื่อวันที่ 19 กรกฎาคม 2548 ได้มีการตัดสินประหารชีวิตเด็กหนุ่มสองคนที่มีความสัมพันธ์ทางเพศกัน โดยการแขวนคอประจานต่อหน้าสาธารณชนเป็นการตอกย้ำถึงความผิดที่เป็นบุคคลรักเพศเดียวกัน นอกจากนี้แล้วยังมีอีกหลายกรณีที่บุคคลรักเพศเดียวกันต้องถูกตัดสินประหารชีวิต หรือถูกจับกุม แม้แต่ในประเทศที่มีชนพื้นเมืองหลายเผ่าพันธุ์รวมตัวกันอย่างบราซิล ทั้งที่ภายในประเทศมีการยอมรับความหลากหลายทางวัฒนธรรมของแต่ละชนพื้นเมือง แต่ในมิติแห่งความเป็นเพศในประเทศบราซิลยังมีความรู้สึกรังเกียจบุคคลที่เป็นคนรักเพศเดียวกัน แม้จะไม่ถึงขนาดที่มีการออกกฎหมายห้าม แต่บุคคลที่เป็นรักเพศเดียวกันหลายคนยังถูกจับกุมและถูกกระทำทารุณกรรม

สำหรับสังคมไทยนั้นได้มีการตรวจพบคนไทยคนแรกที่เป็นโรคเอดส์ในปี พ.ศ. 2527 โดยมีชื่อว่าบุคคลคนแรกที่ได้รับเชื้อเอดส์นี้คือบุคคลที่เป็นคนรักเพศเดียวกัน ที่เป็นชายที่มีความสัมพันธ์กับเพศชายด้วยกัน หรือที่เรียกว่าเกย์ จากเหตุการณ์ในครั้งนี้สังคมไทยได้สร้างวาทกรรมเกี่ยวกับการรักเพศเดียวกันขึ้นว่าเกย์ เป็นบุคคลที่มีความสำคัญทางเพศและเป็นต้นเหตุของการแพร่ระบาดของโรค

เอตส์ หลังจากเหตุการณ์นี้ทำให้สังคมเกิดการตื่นตัวในการศึกษาเรื่องของคุณคนที่เป็นรักเพศเดียวกันมากขึ้น ไม่ว่าจะเป็นการศึกษาในแง่มุมมองของนักวิชาการทางสายการแพทย์ สาธารณสุข ประวัติศาสตร์ มานุษยวิทยา และสังคมวิทยา มีความพยายามที่จะนำเสนอบทบาทของบุคคลรักเพศเดียวกัน การหาทางออก ให้คำแนะนำปรึกษา และหาทางช่วยเหลือในแง่มุมมองที่บุคคลที่เป็นรักเพศเดียวกันสามารถที่จะอยู่อย่างมีความสุขในสังคมได้ เช่น การศึกษาของ อันธิกา แจคเกอลีน ไคลน์ (2547) เรื่องกระบวนการเปิดเผยตนเองของบุคคลที่เป็นรักเพศเดียวกัน ได้ข้อสรุปว่า การเป็นรักเพศเดียวกันอย่างสบายใจนั้น ต้องเริ่มต้นจากการยอมรับตนเอง ในการศึกษาที่ยอมรับตนเองต้องมีทัศนคติที่ดีก่อน ซึ่งจากการศึกษาชี้ให้เห็นว่า ถ้าบุคคลเพียงแต่เห็นว่าการเป็นรักเพศเดียวกันก็เป็นเพียงรสนิยมอย่างหนึ่ง เป็นสิ่งที่เป็นแล้วเป็นเลยไม่สามารถเปลี่ยนแปลงได้ ไม่คิดว่าเป็นสิ่งที่ควรเปลี่ยนแปลง เขาก็จะสามารถดำเนินชีวิตไปได้อย่างสบายใจ ถึงแม้จะรับรู้เสมอว่าสังคมจะมองเกย์เป็นสิ่งที่แปลกก็ไม่ได้โทษสังคม เพียงแต่ต้องการให้สังคมมองดูในแง่ที่ดีของเกย์บ้าง การปรับตัวในกระบวนการเปิดเผยตนเองของคนรักเพศเดียวกันชายไทยในวัยผู้ใหญ่ตอนต้น สามารถเป็นไปได้อย่างรวดเร็วถ้าบุคคลเหล่านั้นมีปัจจัยภายในที่แข็งแรง เช่น มีความมั่นใจในตนเอง มีทัศนคติที่ดีต่อการเป็นคนรักเพศเดียวกัน ปัจจัยภายนอก เช่น กลุ่มเพื่อนที่เป็นคนรักเพศเดียวกัน มีความเข้าใจในตัวบุคคลและมีความเข้าใจต่อเพศเดียวกัน หรือมีทัศนคติที่ดีต่อเพศเดียวกัน และที่สำคัญในการยอมรับตนเอง การเปิดเผยตนเองว่าเป็นรักเพศเดียวกันนั้น เป็นสิ่งที่ควรทำไม่ควรปกปิดเพื่อไม่ให้เกิดปัญหาตามมาทีหลัง เช่น ปัญหาเมื่อแต่งงานกับคนต่างเพศ การยอมรับตนเองจะทำให้มีความเข้มแข็งและสามารถอยู่ในสังคมได้อย่างกล้าหาญและความภูมิใจ เช่นเดียวกับการศึกษาเรื่อง เกย์นักแสดงเมืองพัทยา ของสมศรี เปี่ยมสมบูรณ์ (2530) ที่ทำการศึกษากับกลุ่มตัวอย่างที่เป็นกลุ่มของนักแสดงประกอบเพลง กลุ่มอาชีพหมอนวดตามสถานอาบอบนวด และกลุ่มของช่างเสริมสวย โดยมีความพยายามที่จะอธิบายให้บุคคลเหล่านี้ยอมรับในสิ่งที่ตัวเองเป็นอย่างเปิดเผยและมีความภาคภูมิใจในตนเอง โดยมีความเชื่อว่าการที่มีพฤติกรรมรักเพศเดียวกันนี้ไม่ใช่สิ่งผิด

แม้ในทางวิชาการ จะมีการศึกษาที่บ่งบอกถึงการยอมรับบุคคลที่เป็นรักเพศเดียวกัน แต่โดยทั่วไปในสังคมไทยนั้นมักพูดถึงการเป็นรักเพศเดียวกันในทาง

ที่เสื่อมเสีย เช่นการลงข่าวทางหน้าหนังสือพิมพ์ที่มุ่งเสนอประเด็นว่าบุคคลที่รักเพศเดียวกันมีชีวิตที่รุนแรงและโหดร้าย เกยถูกละเมิดเพราะหึงหวง การรักเพศเดียวกันเป็นตัวอย่างในการแพร่เชื้อเอดส์ การรักเพศเดียวกันเป็นสาเหตุที่ทำให้มนุษย์กลายเป็นสินค้า โดยเฉพาะกับชาวต่างชาติที่เข้ามามีเพศสัมพันธ์กับเด็กชายในสังคมไทยและถ่ายวีดีโอลามก แม้แต่ในสถาบันการศึกษายังแสดงออกถึงการกีดกันบุคคลที่รักเพศเดียวกันอย่างชัดเจน ดังเช่นเมื่อปีการศึกษา 2540 สถาบันราชภัฏมโนโบายในการกีดกันบุคคลที่รักเพศเดียวกันเข้ารับการศึกษาในสถาบัน โดยอ้างว่าบุคคลที่มีพฤติกรรมเบี่ยงเบนทางเพศเหล่านี้เป็นอันตรายต่อเยาวชน เพราะสถาบันราชภัฏเป็นแหล่งผลิตบุคลากรอาชีพครู ซึ่งต้องเป็นบุคคลที่เป็นตัวอย่างในสังคม หากบุคคลรักเพศเดียวกันมาเป็นครูจะทำให้เกิดการเลียนแบบของนักเรียนได้ ซึ่งความเห็นนี้แตกต่างจากความเห็นของ น.พ.ม.ล.สมชาย จักรพันธุ์ ผู้อำนวยการโรงพยาบาลศรีธัญญาและดำรงตำแหน่งของนายกสมคามจิตแพทย์แห่งประเทศไทย ซึ่งให้ความเห็นว่า ไม่ควรมองว่าการรักเพศเดียวกันเป็นเรื่องที่ผิดปกติและการออกนโยบายของสถาบันราชภัฏเป็นเรื่องที่ไม่ถูกต้องเพราะเป็นการกีดกันและจำกัดสิทธิของบุคคลมากเกินไป ต่อมาในวันที่ 6 พฤษภาคม 2542 ภายใต้การนำของรัฐบาลนายชวน หลีกภัย นายวิจิตร วุฒิอำพล อธิบดีกรมประชาสัมพันธ์ได้ทำการเรียกร้องให้สถานีโทรทัศน์ทุกแห่งทำการกลั่นกรองการนำเสนอภาพของบุคคลที่รักเพศเดียวกัน เพราะหวั่นจะกระทบต่อการลอกเลียนแบบของเยาวชน แต่ในกรณีนี้ทำให้เกิดกระแสการต่อต้านที่รุนแรงเนื่องจากการเป็นการลดทอนสิทธิในการประกอบอาชีพของคนกลุ่มหนึ่ง และขัดต่อรัฐธรรมนูญมาตรา 40 ในแง่ของความเท่าเทียมกันหรือสิทธิมนุษยชน การกีดกันการเป็นบุคคลรักเพศเดียวกันในสังคมไทยยังมีให้เห็นอย่างต่อเนื่อง

แม้จะมีการศึกษาที่เกี่ยวข้องกับการเป็นบุคคลรักเพศเดียวกัน หรือการเป็นบุคคลข้ามเพศออกมามากมายเพียงใด แต่การเป็นคนรักเพศเดียวกัน ยังถือได้ว่าไม่ใช่เรื่องที่ยอมรับได้อย่างเต็มที่มากนักในสังคม จากการศึกษาตั้งแต่อดีตจนถึงปัจจุบันเรื่องของการเป็นบุคคลรักเพศเดียวกันหรือการเป็นบุคคลข้ามเพศมักพบว่าบุคคลเหล่านี้ต้องตกอยู่ภายใต้การเป็นบุคคลชายขอบในสังคม ไร้ซึ่งพื้นที่ทางสังคมและโดนมองข้ามเสมอ ทั้งนี้เพราะความเป็นเพศของพวกเขาไม่สามารถ

ที่จะจัดเข้าประเภทได้ง่าย ว่าเป็นหญิงหรือชาย ทำให้มีการตั้งคำถามต่อมาว่า การจำแนกประเภทของเพศที่ดูเหมือนจะให้เป็นที่ยอมรับในสังคมนั้น ใช้หลักการอะไร ความเป็นชายขอบของการเป็นคนรักเพศเดียวกันจึงได้ท้าทายแนวความเชื่อที่เป็นกระแสหลักสำหรับการจำแนกเพศ และจากปรากฏการณ์ต่างๆที่เกิดขึ้นก็เป็นอีกส่วนหนึ่งที่แสดงให้เห็นว่า แม้ในสังคมจะไม่มีบทกฎหมายในการลงโทษบุคคลที่เป็นคนรักเพศเดียวกัน แต่ก็ไม่ได้หมายความว่าสังคมยอมรับการเป็นคนรักเพศเดียวกันอย่างจริงจัง สังคมยังมีอคติจากคนบางกลุ่มที่ยังมองการรักเพศเดียวกันว่าเป็นเรื่องที่น่ารังเกียจและการยอมรับการรักเพศเดียวกันในสังคมยังตั้งอยู่บนพื้นฐานของการศึกษา ฐานะทางสังคม และฐานะทางเศรษฐกิจ ของบุคคลที่เป็นคนรักเพศเดียวกันบางคนเท่านั้น

อย่างไรก็ดีในบางความเชื่อในสังคมไทย เชื่อว่าในยุคปัจจุบันคนรักเพศเดียวกันไม่ได้ถูกระทำให้เป็นชายขอบเท่านั้น ในทางตรงข้ามคนรักเพศเดียวกันในสังคมไทยกล้าที่จะเปิดเผยตัวเองต่อสังคมมากกว่าในอดีต และท่ามกลางความอิสระของระบอบการปกครองแบบประชาธิปไตย ยังมีคนรักเพศเดียวกันบางกลุ่ม โดยเฉพาะกลุ่มของคนข้ามเพศ ที่พยายามแยกตนให้ห่างออกจากระบบบรรทัดฐานที่สังคมวางไว้ ด้วยการพยายามเข้าสู่ระบบของการค้าบริการทางเพศในต่างแดน ซึ่งในอดีตการขายบริการทางเพศเป็นเรื่องของการค้าบริการของหญิง แต่ในยุคปัจจุบันการค้าบริการของคนข้ามเพศได้กระจายเป็นที่กว้างขวาง และมีคนข้ามเพศจำนวนมากไม่น้อยที่พยายามผลักดันตนเอง เลือกลงไปเสี่ยงโชคในต่างแดน เพราะมีความเชื่อว่าหากโชคดีนอกเหนือจากการขายบริการทางเรือนร่างแล้ว อาจจะมีโอกาสได้เริ่มต้นชีวิตใหม่ด้วยการแต่งงานกับชาวต่างชาติ

บรรณานุกรม

- กฤตยา อาชวนิจกุล และกนกวรรณ ชาราวรรณ. (2548). **การเมืองเรื่องเพศ และร่างกายผู้หญิง : เอดส์ แท้ง ความรุนแรง และหญิงรักหญิง**. กรุงเทพฯ : สำนักงานกองทุนสนับสนุนการวิจัย (สกว.).
- กาญจนา แก้วเทพ. (2545). **มิติชายหญิงด้านสื่อ**. การศึกษาบทบาทหญิงชาย. ประมวลสาระชุดวิชา สาขาคหกรรมศาสตร์ บัณฑิตศึกษา มหาวิทยาลัยธรรมศาสตร์.
- _____. (2547). **เพศวิถี วันวาน วันนี้ และวันพรุ่งที่จะไม่เหมือนเดิม**. ใน กาญจนา แก้วเทพ และพริศรา แซ่ก้วย (บรรณาธิการ). **เพศวิถี วันวาน วันนี้ และวันพรุ่งที่จะไม่เหมือนเดิม**. (หน้า 2 – 12). เชียงใหม่ : ศูนย์สตรีศึกษา คณะสังคมศาสตร์ มหาวิทยาลัยเชียงใหม่. ภายใต้การสนับสนุนของมูลนิธิรีออคกีเฟลเลอร์.
- เครือข่ายความหลากหลายทางเพศ. (2550). **ทำความเข้าใจเพศที่สามอย่างถูกต้อง**. กรุงเทพฯ : องค์กรสะพานกลุ่มสร้างสื่อเพื่อความเข้าใจความหลากหลายทางเพศ.
- ใจ อึ้งภากรณ์. (2549). **ขบวนการเคลื่อนไหวทางสังคมในไทย**. กรุงเทพฯ : สำนักพิมพ์ประชาธิปไตยแรงงาน.
- ดรรารัตน์ เมตตาริกานนท์.(2549). **“ไทย” กับ “ฝรั่ง” การแต่งงานข้ามวัฒนธรรมในประวัติศาสตร์สังคมสยาม**. เอกสารประกอบการประชุมทางวิชาการระดับชาติ สาขาสังคมวิทยา วันที่ 15 -16 ธันวาคม 2549 ณ โรงแรมมิราเคิล แกรนด์ คอนเวนชั่น กรุงเทพฯ.
- เบญจา ยอดดำเนิน. (2545). **เพศภาวะและมิติทางเพศ**. ใน คู่มือการอบรมเชิงวิชาการ. โครงการพัฒนางานวิจัยด้านเพศภาวะ มิติทางเพศ และอนามัยการเจริญพันธุ์ ครั้งที่ 1. (หน้า 9 – 24). กรุงเทพฯ : สถาบันวิจัยประชากรและสังคม มหาวิทยาลัยมหิดล.
- มัทนา เขตมี. (บรรณาธิการ). (2542). **อัญจารีสาร**. (15 พ.ค.-ก.ค. 2542).

ยศ สันตสมบัติ. (2548). **เพศสถานะและเพศวิถีในสังคมไทย**. ใน อมรา พงศาพิชญ์ (บรรณาธิการ). การทำความเข้าใจ เพศสถานะ และเพศวิถี ในสังคมไทย. (หน้า 1 – 40). กรุงเทพฯ : สำนักพิมพ์แห่งจุฬาลงกรณ์มหาวิทยาลัย.

รจณี นพเกตุ. (2542). **มนุษย์ : จิตวิทยาทางเพศ**. กรุงเทพฯ : ภาควิชาจิตวิทยา คณะศิลปกรรมศาสตร์ มหาวิทยาลัยธรรมศาสตร์.

สมศรี เปี่ยมสมบูรณ์. (2530). รักเพศเดียวกัน การศึกษาเฉพาะกรณีเกย์นักแสดงเมืองพัทยา. (หน้า 108-122).วารสารสังคมวิทยาและมานุษยวิทยา.ปีที่ 5 ฉบับ 2 มีนาคม 2530.

สุชาดา ทวีสิทธิ์. (2543). **จากวาทกรรมชนชั้นกลางถึงชีวิตของ “สาวโรงงาน” : การสร้างตัวตนของผู้หญิงในสังคมไทย**. เอกสารประกอบการประชุมทางวิชาการระดับชาติ สาขาสังคมวิทยา ครั้งที่ 1 วันที่ 15-16 ธันวาคม 2543 ณ โรงแรมมิราเคิล กรุงเทพฯ.

_____. (2547). **เพศภาวะ : การทำทายร่าง การค้นหาตัวตนใน สุชาดา ทวีสิทธิ์ (บรรณาธิการ). เพศภาวะ : กระบวนทัศน์เพื่อโลกใบใหม่ที่เท่าเทียม**. (หน้า 1 – 20). เชียงใหม่ : ศูนย์สตรีศึกษา คณะสังคมศาสตร์ มหาวิทยาลัยเชียงใหม่. ภายใต้การสนับสนุนของมูลนิธิธีรวัชรกุลเฟลเลอร์.

อันธิกา แจคเกอลีน ไคลน์. (2547). **กระบวนกรเปิดเผยตนเองของบุคคลที่เป็นรักเพศเดียวกัน.งานวิจัยนักศึกษาแพทย์ใช้ทุนชั้นปีที่ 4.คณะแพทยศาสตร์.มหาวิทยาลัยขอนแก่น.**

Agger, B. (1998). **Critical Social Theories An Introduction**. USA: West view Press A Division of Harper Collins Publishers, Inc.

Altman, Dennis. (1996). On “Global Queering”. **Australian Humanities Review**. No. 2 (July-August). Retrieved July 19, 2008 form <http://www.lib.latrobe.edu.au/AHR/archive/Issue-July 1996/altman.html>.

Butler, J.(2006). **Subjects of Sex/Gender/Desire**. The Cultural Studies Reader. 6th ed. Simon During .(ed).USA : Routledge

- Edgerton, R.E. (1964). **Pokot Intersexuality An East African Example of the Revolution of Sexual Incongruity**. *American Anthropologist*. (pp.1288-1299).vol.66.
- Feinberg, L. (2006). **Transgender Liberation : A Movement Whose Time Has Come. The Transgender Studies Reader**. Susan Stryker and Stephen Whittle. (ed). USA : Routledge Taylor & Francis Group.
- Foucault, M. (1978). **The History of Sexuality**. French : French publication.
- Giddens, A. (1992). **The Transformation of Intimacy**. *Sexuality Love and Eroticism in Modern Societies*. Cambridge : Polity Press.
- Lang, S. (1995). **There is more than just Women and Men in Sabrina Petra Ramet**. (ed.) : Ibid.
- Morris, R.C.(2000). **Three Sexes and Future Sexualities : Redressing the Discourse on Gender and Sexuality in Contemporary Thailand**. in *Positions East Asia Cultures Critique*. Volume 2 Number 1 Spring. Special Issue Circuits of Desire. Duke University Press.
- Richardson, D. (2000). **Rethinking Sexuality**. London : SAGE Publications.
- Simon, L.V. (1994). **The Sexual Brain**. Cambridge : MA. MIT Press.